

Rapport de 2003 sur l'infrastructure de connectivité des collectivités autochtones



Portail des Autochtones au Canada
<http://www.autochtonesauCanada/connectivite>

Table des matières

SOMMAIRE

I. Introduction

- a. Méthode
 - (i) Création d'une base de données complète sur la connectivité
 - (ii) Sondages d'AINC sur la connectivité
 - (iii) Programmes de connectivité d'Industrie Canada
- b. Hypothèses
 - (i) Qu'est-ce qu'une collectivité?
 - (ii) Identification ou définition d'une collectivité autochtone
 - (iii) Collectivités des réserves des Indiens d'Amérique du Nord (Premières nations)
 - (iv) Collectivité inuite
 - (v) Collectivité des Métis
 - (vi) Définition des collectivités rurales, éloignées et du Nord

II. Historique et faits fondamentaux

- a. Population
 - (i) Comparaison entre les populations autochtones et non autochtones
 - (ii) Population autochtone, par appartenance à la population autochtone
 - (iii) Répartition géographique de la population autochtone
 - (iv) Répartition régionale de la population autochtone, par appartenance à la population autochtone
- b. Collectivités
 - (i) Répartition des collectivités autochtones par province et territoire
 - (ii) Ventilation des collectivités autochtones par groupe de population

III. Données relatives à la connectivité

- a. Accès Internet à l'échelle de la collectivité
 - (i) Accès Internet sans frais dans les collectivités
 - (ii) Méthode d'accès Internet à l'échelle de la collectivité
 - (iii) Accès Internet à l'échelle de la collectivité, par province et territoire
 - (iv) Taux d'accès Internet haute vitesse par province et territoire, à l'échelle de la collectivité
 - (v) Taux d'accès Internet haute vitesse, par groupe de population à l'échelle de la collectivité
 - (vi) Ventilation des lieux d'accès à Internet dans les collectivités
 - (vii) Accès Internet dans les zones urbaines
- b. Accès Internet à la maison
 - (i) Accès Internet sans frais au foyer
 - (ii) Mode d'accès Internet dans les maisons
 - (iii) Possibilités d'accès Internet dans les maisons, par province et territoire
 - (iv) Disponibilité de l'accès Internet haute vitesse dans les maisons, par province et territoire
 - (v) Comparaison des taux d'accès Internet haute vitesse dans les maisons, par groupe de population
 - (vi) Ménages abonnés à un fournisseur d'accès Internet (FAI)
 - (vii) Accès des ménages à la télévision par satellite
- c. Accès des membres de la collectivité à la connexion Internet de leur BAC

IV. Annexes

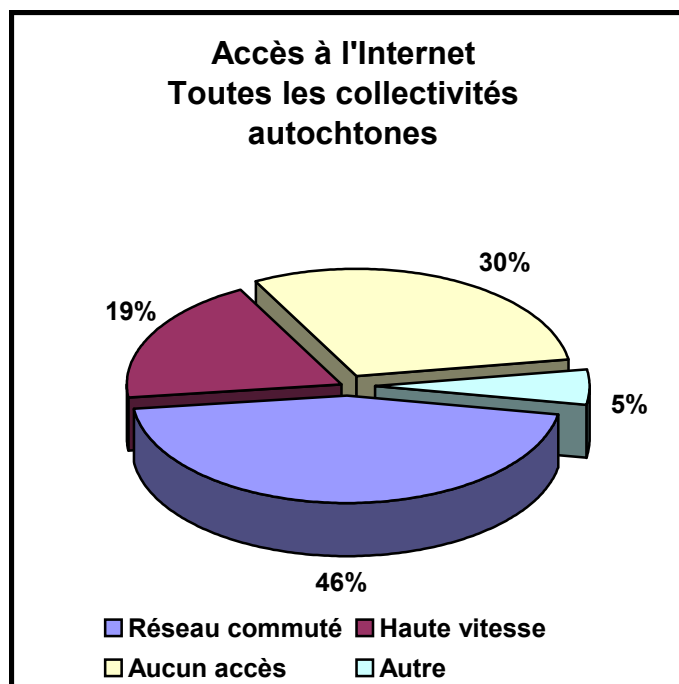
- A. Liste des collectivités autochtones
- B. Accès Internet dans les centres d'accueil (d'amitié) autochtones
- C. Initiatives fédérales en matière de connectivité
- D. Projets de connectivité provinciaux
- E. L'ABC de la technologie à large bande
- F. Sondages d'AINC sur la connectivité

SOMMAIRE

Internet (World Wide Web, WWW ou toile mondiale) est aujourd'hui un outil public autonome, à fonctionnement coopératif, auquel ont accès des centaines de millions de personnes dans le monde entier. Il propose aux Canadiens un moyen de consulter des informations récentes et de bénéficier d'un service rapide sur toutes les facettes de la vie économique et sociale; ces derniers s'en servent de plus en plus comme outil d'amélioration de l'accès à l'instruction, aux services de santé, au développement économique et à divers services gouvernementaux et personnels. Le branchement fiable et à haute vitesse des collectivités canadiennes à Internet exercera un effet profond sur la quasi-totalité des aspects de la vie des habitants. Il reste que les collectivités qui ont le plus à gagner d'Internet sont aussi celles où le branchement est le plus difficile et le plus coûteux.

Dans cette optique, il n'est guère surprenant que des entreprises et particuliers canadiens attendent du gouvernement qu'il installe des services en ligne et contribue au déploiement de l'infrastructure technologique des communications. De grands progrès ont été réalisés depuis quelques années dans le taux de connectivité des collectivités éloignées. Les plans actuels d'amélioration du service, les projets gouvernementaux et l'analyse des tendances en fonction de nos sondages sur la connectivité nous mènent à croire que ce mouvement se poursuivra dans un avenir prévisible.

Le présent rapport vise à faire le point sur les tendances constatées dans les collectivités autochtones canadiennes en matière de connectivité, ainsi qu'à répondre aux besoins d'information de ces



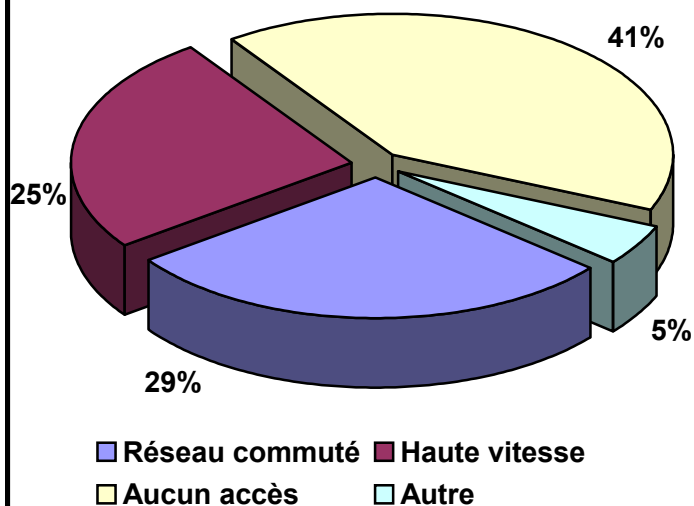
collectivités et des décideurs du secteur public. Les améliorations apportées aux systèmes de communication au Canada se succèdent aussi rapidement qu'apparaissent les nouvelles technologies et applications sur Internet; il est donc très difficile de connaître et de présenter l'état actuel de l'infrastructure des télécommunications. Nous avons brossé un portrait d'ensemble de l'infrastructure des télécommunications dans les collectivités autochtones en rassemblant les résultats de notre propre sondage sur la connectivité dans les collectivités et les données qui nous ont été fournies par les grands programmes gouvernementaux sur la connectivité. Il s'agit donc ici d'une analyse de l'infrastructure des télécommunications et non pas d'un relevé des taux d'abonnement à Internet.

Le graphique ci-dessus illustre le degré de connectivité de toutes les collectivités. Il ressort des résultats du sondage sur la connectivité que, sur les 737 collectivités autochtones :

- 70 % ont au moins un accès de base à Internet;
- sur ce nombre, près de 20 % ont un accès haute vitesse;
- 5 % y ont accès par d'autres moyens;
- 30 % n'y ont aucun accès.

NOTA : Nous estimons, dans ce rapport, que les collectivités qui doivent acquitter des frais d'interurbain pour communiquer par réseau commuté sur Internet n'y ont pas vraiment accès; en effet, quand la durée de consultation sur Internet est limitée en raison des frais d'interurbain, il est pour ainsi dire impossible de tirer parti de la plupart des applications pratiques sur Internet, comme l'éducation, la recherche et les soins de santé.

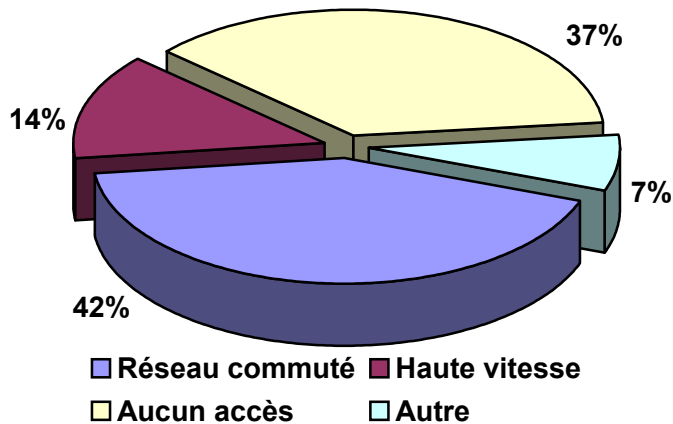
Accès à l'Internet - Nord du 60^e parallèle Collectivités autochtones



On constate, au nord du 60^e parallèle, l'influence du programme *Le Yukon branché* sur le taux d'accès à Internet haute vitesse dans le Nord : la disponibilité des services Internet haute vitesse y est de 25 %, soit plus que dans l'ensemble du Canada. Il demeure toutefois que la proportion des collectivités privées d'un accès acceptable à Internet est beaucoup plus élevée, soit 41 %.

Nous avons recensé 83 collectivités autochtones au nord du 60^e parallèle, soit 43 collectivités des Premières nations et 40 collectivités inuites.

Accès à l'Internet Collectivités isolées



Si l'on examine de près la situation des collectivités isolées¹ (le plus souvent au nord du 55^e parallèle ou à plus de 50 km du centre de services le plus proche, ou non accessibles par la route tout au long de l'année), on constate que le taux d'accès à Internet haute vitesse est de 14 %, tandis que la proportion des collectivités privées d'un accès acceptable à Internet demeure élevée, soit 37 %.

Quelque 406 collectivités autochtones répondent à notre définition de collectivité isolée. Parmi celles-ci, 342 sont des collectivités des Premières nations, 51 sont inuites et 13 sont métisses.

Statistiques exactes avec marge d'erreur de 5 %, 19 fois sur 20

La présence d'un fossé numérique entre Autochtones et non-Autochtones semble être liée à la division entre infrastructure urbaine et rurale. La collectivité autochtone moyenne ayant une population de moins de 650 habitants, il n'est pas surprenant que le taux de connectivité n'y soit pas élevé. Il est intéressant de comparer le niveau de connectivité des collectivités autochtones à celui de l'ensemble de la population canadienne.

Bien que le Conseil de la radiodiffusion et des télécommunications canadiennes rapporte que 85 %² des Canadiens demeurent dans des collectivités qui sont desservies par des services Internet haute vitesse, nos recherches ont démontré que seulement 123 247, ou approximativement 25 % de la population autochtone totale vivant dans les collectivités bénéficient d'un tel service. De même, 24 %³ des collectivités canadiennes ont accès à des services Internet haute vitesse. Notre sondage sur la connectivité a démontré que 19 % des collectivités autochtones ont accès à des services Internet haute vitesse.

Tous les grands centres urbains du Canada ont accès au service Internet haute vitesse; nous savons également que 51 % des Autochtones résident désormais en ville; on pourrait donc en conclure que la majorité des Autochtones au Canada ont accès à Internet haute vitesse. Par malheur, la situation financière de la plupart des Autochtones en milieu urbain limite fortement leur capacité de s'abonner aux services Internet et de se procurer le matériel informatique nécessaire. Pour nombre d'entre eux, le seul moyen de consulter Internet est de se rendre dans un des 116 centres d'accueil autochtones. Nous n'avons pas communiqué directement avec ces centres, mais nous savons que 87 % d'entre eux sont situés dans des villes qui ont accès à Internet haute vitesse. Nous savons aussi que 11 % de ces centres sont situés dans les locaux d'un des sites du Programme d'accès communautaire (PAC) d'Industrie Canada.

Comme indiqué précédemment, le présent rapport analyse l'infrastructure de la technologie de l'information et des communications dans les collectivités autochtones du Canada. Bien que le plus gros obstacle à l'utilisation d'Internet soit l'absence d'une infrastructure convenable, le simple fait d'exposer la population à la technologie ne garantit nullement qu'elle sera adoptée; il faut aussi songer à l'accès aux ordinateurs, à la formation, au soutien technique, à la création d'applications et au financement des charges mensuelles. À défaut, une mise en oeuvre inégale et la sous-utilisation de la technologie feront obstacle à l'obtention des avantages escomptés par les membres des collectivités.

À mesure qu'augmente la demande pour le service Internet et que diminue son coût, de plus en plus de petites collectivités s'y branchent. Il est toutefois possible, pour certaines des collectivités les plus isolées ou les plus au Nord, qu'une analyse de rentabilisation n'en conclue jamais que des services Internet plus étendus seraient rentables; pour celles-ci, le seul espoir est donc un regroupement des demandes ou des subventions. Nous espérons que le présent rapport aidera à formuler une solution viable.

Le Portail des Autochtones au Canada continuera, en plus de préparer le rapport de l'an prochain, à surveiller les tendances quant à la connectivité des Autochtones. Les intéressés peuvent donc se tenir au courant de la question en consultant notre site Web :

<http://www.autochtonesaucanada.gc.ca/connectivite>.

¹ Voir à la page 6 une définition plus détaillée de « collectivité isolée ».

² Rapport final sur le service Internet à large bande accessible aux municipalités -- Fédération canadienne des municipalités, 2001.

³ *Comblant le fossé numérique : L'expérience canadienne* -- Exposé de Michael Binder (Industrie Canada) à ICT4D, le 14 octobre 2003.

I. Introduction

De par la nature des choses, ce rapport sur les progrès de la connectivité Internet dans les collectivités autochtones du Canada a un caractère provisoire; les tableaux détaillés de ces collectivités deviennent périmés avant même qu'on puisse les mettre en tableaux et les analyser. De surcroît, l'expansion rapide d'Internet et des technologies des télécommunications complique énormément tout effort de collecte de données. Il importe donc de se tenir continuellement au courant des progrès dans les services Internet. Dans cette optique, nous avons décidé de tirer parti de la puissance d'Internet et d'élaborer un rapport vivant. Le rapport imprimé sera mis à la disposition des intéressés tous les ans, mais les statistiques sur la connectivité des Autochtones et les analyses qui en découlent seront mises à jour en temps réel, tout au long de l'année, sur notre site Web :

<http://www.autochtonesaucanada.gc.ca/connectivite>.

Nous sommes aujourd'hui au coeur d'une révolution technologique, qui va bouleverser nos façons de faire, un peu comme la révolution industrielle de la fin du 19^e siècle et du début du 20^e; en effet, elle offre de nouvelles possibilités aux entrepreneurs, éducateurs et fournisseurs de soins de santé autochtones. Internet ouvre notamment aux collectivités éloignées, grâce au rattachement qu'il leur donne au monde, de multiples possibilités. Ce rapport vise à traiter des besoins d'information de deux groupes principaux :

- **Collectivités autochtones** : Servir de source de référence pour les collectivités autochtones qui éprouvent de la difficulté à se brancher; partager les meilleures pratiques et tenir les collectivités au courant des programmes relatifs à la connectivité et des initiatives à cet égard, pour leur permettre d'élaborer leurs propres plans de connectivité.
- **Décideurs du secteur public** : Le présent rapport offre un aperçu précieux de l'état de la connectivité Internet au sein des collectivités autochtones. Nous espérons qu'un suivi de la connectivité aidera les responsables des politiques de tous les ordres de gouvernement à faire une répartition plus efficace des ressources.

a. Méthodologie

La rédaction du rapport sur la connectivité des collectivités autochtones a commencé il y a plusieurs mois. En collaboration avec Affaires indiennes et du Nord Canada (AINC), le Portail des Autochtones au Canada y a d'ailleurs joué un rôle de premier plan (direction d'études de recherche, collecte et analyse des données et des statistiques, et élaboration du cadre à partir duquel le rapport annuel a été produit). Toutefois, la plupart des données étaient tirées de collectes de données antérieures. La méthode de soutien à la préparation du rapport annuel et à l'analyse des données a été puisée à différentes sources, notamment les suivantes :

AINC - Liste des réserves et des établissements indiens, tirée du Système d'enregistrement des terres indiennes; enquêtes effectuées en 2002 et 2003 sur les collectivités autochtones par la Direction générale de la gestion de l'information.

Statistique Canada - Les recensements de 1996 et de 2001 ont fourni les données sur la composition ethnique des collectivités au Canada, les statistiques démographiques et les répartitions des subdivisions de recensement.

Conseil de la radiodiffusion et des télécommunications canadiennes - Le CRTC a fourni un aperçu de la décision relative aux zones de desserte à coût élevé et de la documentation sur les plans d'amélioration des services offerts par les compagnies téléphoniques.

Industrie Canada - Rescol, le Programme d'accès communautaire et les Services à large bande pour le développement rural et du Nord ont partagé avec les auteurs du présent rapport leurs connaissances sur les bénéficiaires de ces programmes et sur la connectivité des collectivités.

Télécommunications au secteur privé - Les fournisseurs de services de télécommunications au Canada ont fourni indirectement, par la remise du Programme d'amélioration du service (PAS) et un contact direct, des renseignements sur les emplacements de l'infrastructure des collectivités et des fournisseurs de services Internet.

(i) Création d'une base de données complète sur la connectivité

Nous avons communiqué avec les 737 collectivités autochtones, dans le cadre de deux sondages annuels consécutifs sur la connectivité, à commencer par celles figurant sur la liste des collectivités inuites et des Premières nations fournies par le Ministère, et par les collectivités métisses signalées dans le recensement de 2001. Le taux de réponse à ce sondage a été encourageant mais non complet. Outre cette base de données sur 737 collectivités, nous disposons d'informations sur les sites du PAC d'Industrie Canada et les sites de Rescol, ainsi que des données fournies par les compagnies de téléphone sur les points d'accès locaux par réseau commuté. On a pu ainsi constituer une base des données permanente de 737 enregistrements englobant diverses sources de données relatives à la connectivité. Les statistiques fournies dans ce rapport sont une synthèse des sources de données précitées.

(ii) Sondages d'AINC sur la connectivité

Les sondages sur la connectivité de 2002 et 2003, menés par le Portail des Autochtones au Canada, ont pris la forme d'appels téléphoniques ou d'envoi par télécopieur, avec rappels ultérieurs ou réponses en direct. Le premier point d'accès était le bureau administratif de la bande ou la collectivité. Nous avons pu, généralement grâce à une discussion avec l'agent du développement économique, recueillir de l'information sur la connectivité au bureau administratif de la collectivité ainsi que dans ses résidences. Nous avons jusqu'ici pu recueillir des données auprès de plus de 650 collectivités autochtones.

Consulter l'annexe F pour obtenir la liste complète des questions posées durant les sondages de 2002 et 2003.

Taux de participation aux sondages sur la connectivité

Collectivités autochtones		Résultats du sondage de 2003		Résultats du sondage de 2002	
Groupe	Total – Collectivités	Pleine participation aux sondages	Participation limitée ou nulle	Pleine participation aux sondages	Participation limitée ou nulle
Premières nations	634	333	301	600	34
Inuits	53	34	19	45	8
Métis	50	29	21	34	16
TOTAL	737	396	341	679	58
TOTAL – Répondants		Taux de participation : 53,73 %		Taux de participation : 92,13 %	

(iii) Programmes de connectivité d'Industrie Canada

Au Canada, les deux principaux programmes fédéraux sur la connectivité sont le CAP et Rescol. De nombreuses collectivités autochtones ont d'ailleurs bénéficié de ces programmes (leur participation est résumée ci-dessous). Un troisième programme sur la connectivité – Services à large bande pour le développement rural et du Nord (<http://largebande.gc.ca>) – aidera à brancher plusieurs collectivités autochtones à Internet, mais les bénéficiaires de ce financement n'ont pas encore commencé à mettre en oeuvre leurs plans.

Se reporter à l'annexe C pour obtenir une description plus détaillée des initiatives du gouvernement fédéral sur la connectivité.

Participation des collectivités autochtones aux initiatives fédérales sur la connectivité

Province ou territoire	Programme d'accès communautaire		Rescol	
	Collectivités	Projets	Collectivités	Projets
Alberta	8	17	33	61
Colombie-Britannique	45	70	76	93
Manitoba	14	26	43	50
Nouveau-Brunswick	2	2	6	6
Terre-Neuve-et Labrador	2	3	1	1
Nouvelle-Écosse	4	4	10	15
Territoires du Nord-Ouest	6	10	0	0
Nunavut	8	10	0	0
Ontario	82	116	66	94
Île-du-Prince-Édouard	1	1	2	2
Québec	32	38	21	31
Saskatchewan	2	2	52	76
Yukon	5	5	0	0
Total – Collectivités	211		310	
Total – Projets		304		429

Note : Les sites urbains, et où les projets sont clos et terminés, n'ont pas été inclus

b. Hypothèses

(i) Qu'est-ce qu'une collectivité?

Ce rapport sur la connectivité des Autochtones prend pour axe la collectivité : les auteurs sont bien conscients de l'importance critique d'identifier une collectivité quand on définit les niveaux de service et les lacunes dans l'infrastructure. Vu les nombreuses sources de données incluses dans ce rapport et notre volonté d'étendre le champ d'application de ce rapport au-delà des personnes possédant le statut d'« Indien inscrit », il est nécessaire de définir la collectivité de façon assez large pour englober la totalité des ensembles de données, mais non large au point d'ôter toute signification aux statistiques. Nous avons donc choisi la définition suivante pour guider notre collecte de données et notre analyse statistique :

« Une localité, considérée comme une collectivité indienne, inuite ou métisse (soit la réserve indienne la plus peuplée pour chaque Première nation, établissement métis, hameau inuit ou subdivision de recensement dont la population est constituée d'Autochtones à 25 % ou plus), possédant un nom, un espace, un emplacement physique et un territoire délimités, et un mandat, une circonscription et une structure gouvernementale autochtones. »

La collectivité autochtone se compose de trois groupes : Indiens d'Amérique du Nord (désignés par AINC comme les Premières nations), Métis et Inuits. Ces groupes englobent 634 Premières nations, 53 collectivités inuites et 50 collectivités métisses réparties au Canada, qui se composent de collectivités dans les réserves et d'établissements autochtones. On recense environ 3 000 parcelles de terres de réserve, auxquelles sont rattachées les 634 collectivités des Premières nations ou bandes.

La population autochtone canadienne en milieu urbain est à la hausse : en 2001, plus de la moitié (51 %²) de la population qui s'auto-désignait autochtone résidait en milieu urbain, une augmentation par rapport aux 47 % enregistrés en 1996. Cette année, nous avons consacré plus de temps et d'efforts à

une analyse de la situation des Autochtones en milieu urbain. On trouvera à la page 13 des renseignements supplémentaires sur la connectivité des Autochtones en milieu urbain.

Population autochtone par région de résidence

GROUPE	Total - Région de résidence	Dans les réserves	Total - hors des réserves	Rural, hors des réserves	Urbain, Non RMR	Urbain, RMR
Total – Population autochtone et non autochtone	29 639 035	321 855	29 317 180	5 782 375	5 575 485	17 959 320
Total – appartenance à la population autochtone	976 310	286 080	690 230	196 130	214 225	279 875
Indiens d’Amérique du Nord (Premières nations) (réponse unique)	608 845	272 410	336 435	73 190	111 480	151 765
Métis (réponse unique)	292 310	7 315	284 995	85 970	84 940	114 085
Inuits (réponse unique)	45 075	1 810	43 265	31 070	9 105	3 090
Réponses autochtones multiples	6 665	520	6 145	1 570	2 155	2 420
Réponses autochtones non incluses ailleurs	23 415	4 025	19 390	4 330	6 545	8 515
Total – Population non autochtone	28 662 725	35 775	28 626 950	5 586 245	5 361 260	17 679 445

Statistique Canada – N° de cat. 97F0011XCB01001

¹ Recensement de 2001 - Rapport final sur le service Internet à large bande accessible aux municipalités -- Fédération canadienne des municipalités

² Statistique Canada - Peuples autochtones du Canada : un profil démographique, recensement de 2001 (série « Analyses »), numéro de catalogue : 96F0030XIE2001007

(ii) Identification ou définition d'une collectivité autochtone

Observons d'une part que la population autochtone (souvent désignée collectivité autochtone) est répartie (parmi toutes les réserves indiennes et tous les établissements indiens ou métis et les hameaux inuits) dans chaque province, territoire ou région du Canada. Selon le recensement de 2001, environ trois Autochtones sur dix habitaient en région rurale et trois autres, dans les régions métropolitaines de recensement. En outre, un cinquième environ vivait dans les régions urbaines autres que les régions métropolitaines de recensement, et la même proportion dans des régions rurales autres que des réserves, souvent des collectivités isolées du Nord.

Les Autochtones forment d'ailleurs une part appréciable des populations des villes, villages, hameaux et collectivités rurales autres que les réserves et établissements indiens, notamment dans les Prairies et le Nord.

Il est peu probable que ce projet en arrive à formuler une définition complète de la notion de collectivité autochtone, puisque cette définition relève de la collectivité autochtone elle-même. Pour les besoins du projet, toutefois, l'utilisation des données existantes et disponibles représente une première étape importante du processus d'identification des collectivités autochtones et des régions qu'elles occupent.

Au coeur de la question des collectivités autochtones se trouvent les Autochtones eux-mêmes, leur façon de s'autodéfinir et les endroits où, selon eux, se trouvent leurs collectivités.

(iii) Collectivités des réserves des Indiens d'Amérique du Nord (Premières nations)

La réserve indienne est un lieu dont les limites sont fixées par la loi et soutenues par des arpentages officiels, ainsi qu'enregistrées et gérées par le Système d'enregistrement des terres indiennes (SETI) à Affaires indiennes et du Nord Canada. Selon ce Système, il existe environ 3 000 réserves d'Indiens d'Amérique du Nord (Premières nations).

Un établissement indien enregistré mais non pris en charge par le SETI ne jouit pas de la même définition ou du même soutien légal qu'une réserve indienne en vertu de la *Loi sur les Indiens*.

« Un établissement indien est un endroit où au moins dix Indiens y résident en vase clos de façon plus ou moins permanente. Ordinairement situé sur les terres publiques sous juridiction provinciale ou fédérale, il n'a pas de frontières officielles et n'est pas réservé à l'usage et au profit des bandes indiennes, comme c'est le cas pour les réserves indiennes. »

Seuls les « Indiens inscrits » ou « Indiens visés par un traité » peuvent obtenir une résidence permanente ou détenir des biens immobiliers en l'absence d'une résolution du conseil de bande et de l'autorité ministérielle.

Comme il existe davantage de collectivités de réserves indiennes et d'établissements indiens que de bandes (Premières nations), il faudrait préciser la Première nation à laquelle se rattache chaque réserve et établissement indien (noter que certaines bandes détiennent conjointement des réserves). Les activités fonctionnelles des réserves indiennes, ainsi que la prestation des services, relèvent en général essentiellement de l'administration centrale de la bande, soit le bureau du conseil de bande. Si les autres installations et services communs des collectivités affiliées aux réserves ne sont pas situés au sein même des bureaux administratifs, ils sont dans les réserves « principales », qui abritent les fonctions administratives de soutien aux activités des bandes. C'est la raison (en plus des difficultés à rencontrer les représentants des bandes) pour laquelle nous avons choisi d'établir les statistiques sur la connectivité à l'échelle de la bande dans ce rapport annuel inaugural.

Consulter l'annexe A pour obtenir la liste complète des collectivités des Premières nations visées par ce rapport.

(iv) Collectivité inuite

Les Inuits savent précisément quels sont leurs peuples, collectivités et territoires d'origine. À la suite des événements menant aux Accords sur les revendications territoriales du Nunavut et des Inuvialuit, les bénéficiaires inuits ont été enregistrés, pour appuyer leurs revendications, d'une façon analogue à celle employée pour inscrire des Indiens. Bien qu'ils résident en majorité au nord de la limite des arbres, les Inuits vivent en fait partout au pays.

Consulter l'annexe A pour obtenir la liste complète des collectivités inuites visées par ce rapport.

(v) Collectivités des Métis

C'est la collectivité métisse qui est peut-être la plus difficile à définir, en raison de l'absence de procédures d'enregistrement semblables à celles offertes par le Registre des Indiens et des Inuits. L'Alberta et la Saskatchewan sont jusqu'ici les seules provinces qui définissent officiellement les établissements métis; les Métis sont répartis dans beaucoup de collectivités différentes, y compris des villages, villes, hameaux et municipalités rurales, aussi bien que des établissements indiens, partout au Canada. Consulter l'annexe A pour obtenir la liste complète des collectivités métisses visées par ce rapport.

(vi) Définition des collectivités rurales, éloignées et du Nord

Collectivités	Latitude	Au sud du 45 ^e	Au nord du 45 ^e	Au nord du 50 ^e	Au nord du 55 ^e	Au nord du 60 ^{e*}	Au nord du 65 ^{e*}	
Centre de service le plus proche	Classification AINC	A	B	C	D	E	F	Total
< 50 km	1	30	115	44	6	11	2	208
50 à 350 km	2	7	94	175	64	13	2	355
> 350 km	3	0	2	14	6	4	2	28
Pas d'accès routier toute l'année	4	0	15	61	21	22	27	146
	TOTAL	37	226	294	97	50	33	737
* Comprend TOUS les territoires			= Non éloigné			= ÉLOIGNÉ		

II. Historique et faits fondamentaux

Il importe, avant d'entamer une discussion sur l'infrastructure des télécommunications des collectivités autochtones, de relater certains faits. En 1998, Affaires indiennes et du Nord Canada indiquait qu'un total de 658 824 Indiens inscrits vivaient dans les réserves ou à l'extérieur. Selon les projections, ce chiffre devrait grimper à 798 211 en 2008, soit une augmentation de 21 %. Actuellement, la population autochtone est jeune et active : près de la moitié des Indiens inscrits étaient âgés de moins de 25 ans en 1999, alors que seulement 33 % de la population canadienne s'inscrit dans cette catégorie.

a. Population

Les chiffres de population autochtone au Canada varient fortement en fonction de la question que pose Statistique Canada. Dans le recensement de 2001, les chiffres vont de 976 310 personnes qui s'auto-identifient comme des Autochtones à plus de 1,3 million qui déclarent avoir des ancêtres autochtones. Dans ses calculs, Statistique Canada recourt le plus souvent aux chiffres de « l'appartenance à la population autochtone » : nous avons donc opté pour faire de même dans ce rapport. La population autochtone s'élève à environ 3 % du total de la population canadienne; depuis 1996, elle augmente à raison de 4 % en moyenne par année.

(i) Comparaison entre les populations autochtones et non autochtones

Groupe	Population, 1996	Population, 2001	Pourcentage du total de la population canadienne, 2001	Taux de croissance annuelle, 1996-2001
Total – appartenance à la population autochtone	799 005	976 310	3 %	4,09 %
Total – Population non autochtone	27 729 115	28 662 725	97 %	0,66 %
TOTAL	28 528 120	29 639 035	100 %	0,77 %

Statistique Canada – N° de cat. 97F0011XCB01001 & 93F0025XDB96002

(ii) Population autochtone, par appartenance à la population autochtone

Groupe	Population, 1996	Population, 2001	Pourcentage du total de la population autochtone, 2001	Taux de croissance annuelle, 1996-2001
Premières nations (réponse unique)	529 040	608 845	62 %	2,85 %
Inuits (réponse unique)	40 220	45 075	5 %	2,31 %
Métis (réponse unique)	204 115	292 310	30 %	7,45 %
Réponses autochtones multiples	6 415	6 665	1 %	0,77 %
Réponses autochtones non incluses ailleurs	19 215	23 415	2 %	4,03 %
TOTAL	799 005	976 310	100 %	4,09 %

Statistique Canada - N° de cat. 97F0011XCB01001 & 93F0025XDB96002

(iii) Répartition géographique de la population autochtone

Province/Territoire	Population autochtone, 1996	Population autochtone, 2001	Pourcentage du total de la population autochtone, 2001	Taux de croissance annuelle, 1996-2001
Alberta	122 840	156 220	16,00 %	4,93 %
Colombie-Britannique	139 655	170 025	17,42 %	4,01 %
Manitoba	128 685	150 040	15,37 %	3,12 %
Nouveau-Brunswick	10 250	16 990	1,74 %	10,64 %
Terre-Neuve-et-Labrador	14 205	18 780	1,92 %	5,74 %
Nouvelle-Écosse	12 380	17 015	1,74 %	6,57 %
Territoires du Nord-Ouest	18 995	18 725	1,92 %	-0,29 %
Nunavut	20 690	22 720	2,33 %	1,89 %
Ontario	141 525	188 320	19,29 %	5,88 %
Île-du-Prince-Édouard	950	1 345	0,14 %	7,20 %
Québec	71 415	79 400	8,13 %	2,14 %
Saskatchewan	111 240	130 190	13,33 %	3,20 %
Yukon	6 175	6 540	0,67 %	1,16 %
TOTAL	799 005	976 310	100 %	4,09 %

Statistique Canada – N° de cat. 97F0011XIE2001007 & 93F0025XDB96002

(iv) Répartition régionale de la population autochtone, par appartenance à la population autochtone (réponses uniques)

Province/Territoire	Population autochtone, 2001			Total
	Premières nations	Inuits	Métis	
Alberta	84 990	1 090	66 060	152 140
Colombie-Britannique	118 290	800	44 270	163 360
Manitoba	90 340	345	56 800	147 485
Nouveau-Brunswick	11 490	160	4 290	15 940
Terre-Neuve-et-Labrador	7 035	4 560	5 480	17 075
Nouvelle-Écosse	12 920	350	3 135	16 405
Territoires du Nord-Ouest	10 615	3 910	3 580	18 105
Nunavut	100	22 560	50	22 710
Ontario	131 560	1 375	48 340	181 275
Île-du-Prince-Édouard	1 035	15	220	1 270
Québec	51 125	9 535	15 855	76 515
Saskatchewan	83 745	235	43 695	127 675
Yukon	5 600	140	535	6 275
Canada	608 845	45 075	292 310	946 230

Statistique Canada – N° de cat. 97F0011XCB01002

b. Collectivités

(i) Répartition des collectivités autochtones par province et territoire

Province/Territoire	Collectivités autochtones, 2003			Total
	Premières nations	Inuits	Métis	
Alberta	46		2	48
Colombie-Britannique	201			201
Manitoba	62		8	70
Nouveau-Brunswick	15			15
Terre-Neuve-et-Labrador	3	5	6	14
Nouvelle-Écosse	13			13
Territoires du Nord-Ouest	27	6		33
Nunavut		28		28
Ontario	140		1	141
Île-du-Prince-Édouard	2			2
Québec	39	14		53
Saskatchewan	70		33	103
Yukon	16			16
Canada	634	53	50	737

AINC – Direction générale de la gestion de l'information, Planification stratégique

(ii) Ventilation des collectivités autochtones par groupe de population

Collectivité autochtone	Groupe de population				Total	Population moyenne des collect.
	<100	100 - 499	500 - 1 999	2 000+		
Premières nations	104	285	208	37	634	653
Inuits	3	22	25	3	53	752
Métis	14	16	19	1	50	487
TOTAL	121	323	252	41	737	648
TOTAL - %	16,42 %	43,83 %	34,19 %	5,56 %	100,00 %	
Pop. moy.	50	278	943	3,522	648	

AINC – Direction générale de la gestion de l'information, Planification stratégique

III. Données relatives à la connectivité

Les données qui suivent représentent une synthèse des différentes sources auxquelles il a été fait référence dans la méthode ci-dessus.

a. Accès Internet à l'échelle de la collectivité

D'après les réponses aux sondages sur la connectivité de 2002 et 2003, les sites PAC et Rescol

Collectivité autochtone	Total - Collectivités	Accès Internet	%	AUCUN accès	%
Premières nations	634	589	92,90 %	45	7,10 %
Inuits	53	47	88,68 %	6	11,32 %
Métis	50	37	74,00 %	13	26,00 %
TOTAL	737	673	91,32 %	64	8,68 %

D'après les réponses aux sondages sur la connectivité de 2002 et 2003, et les sites PAC et Rescol

Quelque **91 % des collectivités autochtones sont branchées d'une façon ou d'une autre à Internet**, ce qui comprend l'accès au bureau de l'administration de la collectivité, aux sites du PAC et aux sites de Rescol, et même aux maisons.

À noter que les bureaux administratifs de la collectivité et les sites de Rescol ne mettent pas tous leurs connexions à la disposition du grand public.

(i) Accès Internet sans frais dans les collectivités

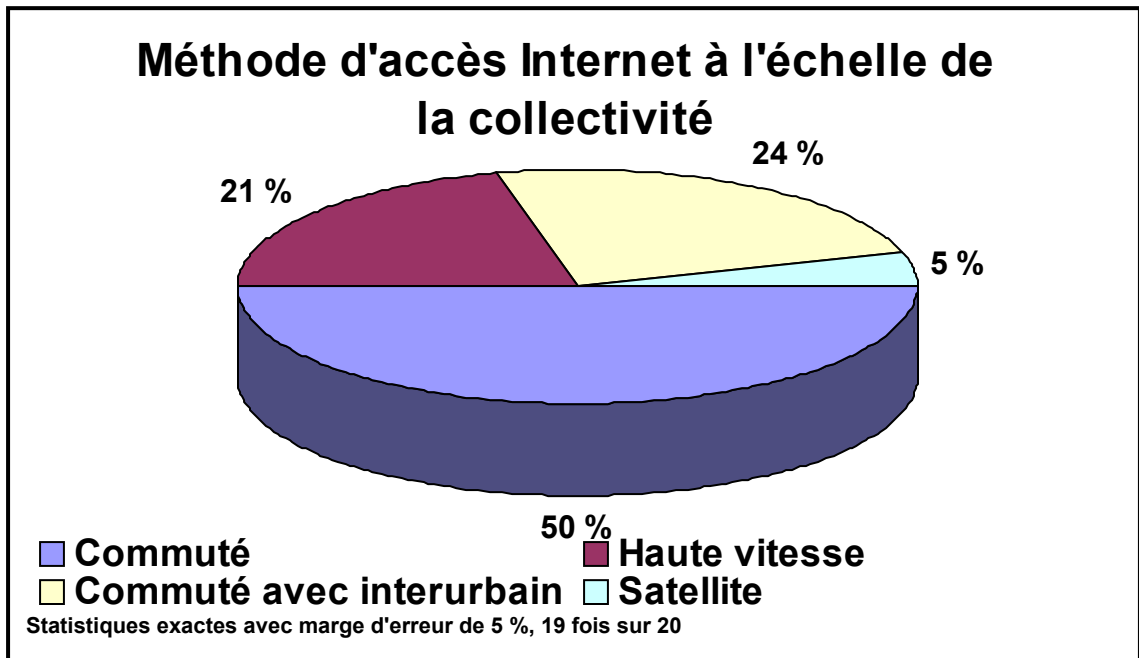
En fonction des collectivités disposant d'un accès Internet selon le tableau ci-dessus

Collectivité autochtone	Sans frais	%	Facturé	%
Premières nations	450 sur 583	77,19 %	133 sur 583	22,81 %
Inuits	27 sur 47	57,45 %	20 sur 47	42,55 %
Métis	30 sur 37	81,08 %	7 sur 37	18,92 %
TOTAL	507 sur 667	76,01 %	160 sur 667	23,99 %

D'après les réponses aux sondages sur la connectivité de 2002 et 2003, et les sites PAC et Rescol

Les chiffres sont très différents si nous excluons les collectivités qui doivent acquitter des frais d'interurbain pour se brancher à Internet. De plus, 6 des 673 répondants ayant déclaré que leurs collectivités disposent d'un accès Internet n'ont pas précisé la nature de ce branchement. AINC a donc réduit (de 673 à 667) le nombre total de collectivités désignées comme ayant un accès Internet. **Plus de 75 % des collectivités autochtones branchées à Internet disposent d'un branchement sans frais**, ce qui comprend l'accès au bureau de l'administration de la collectivité, aux sites du PAC et aux sites de Rescol, et même aux maisons.

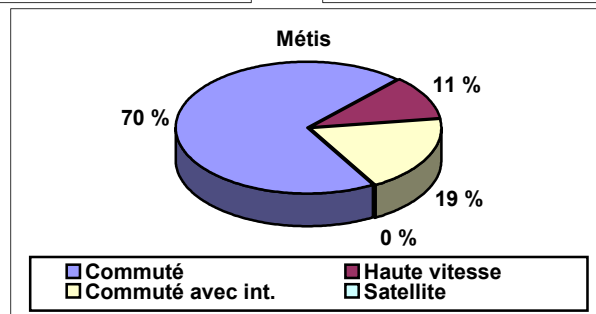
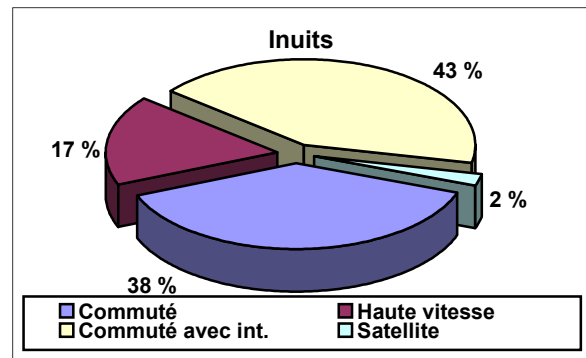
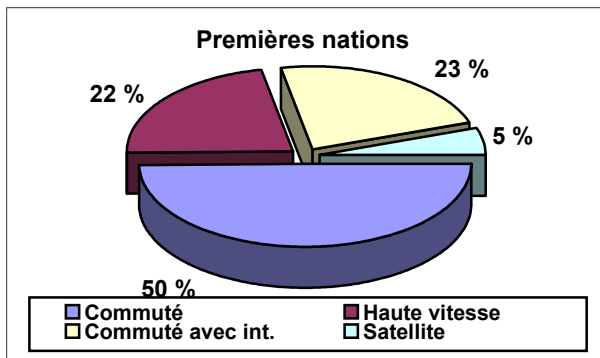
(ii) Méthode d'accès Internet à l'échelle de la collectivité



bD'après les réponses aux sondages sur la connectivité de 2002 et 2003, et les sites PAC et Rescol
 Notre définition de l'accès Internet haute vitesse englobe ADSL, le câble, RNIS, T1 et sans fil

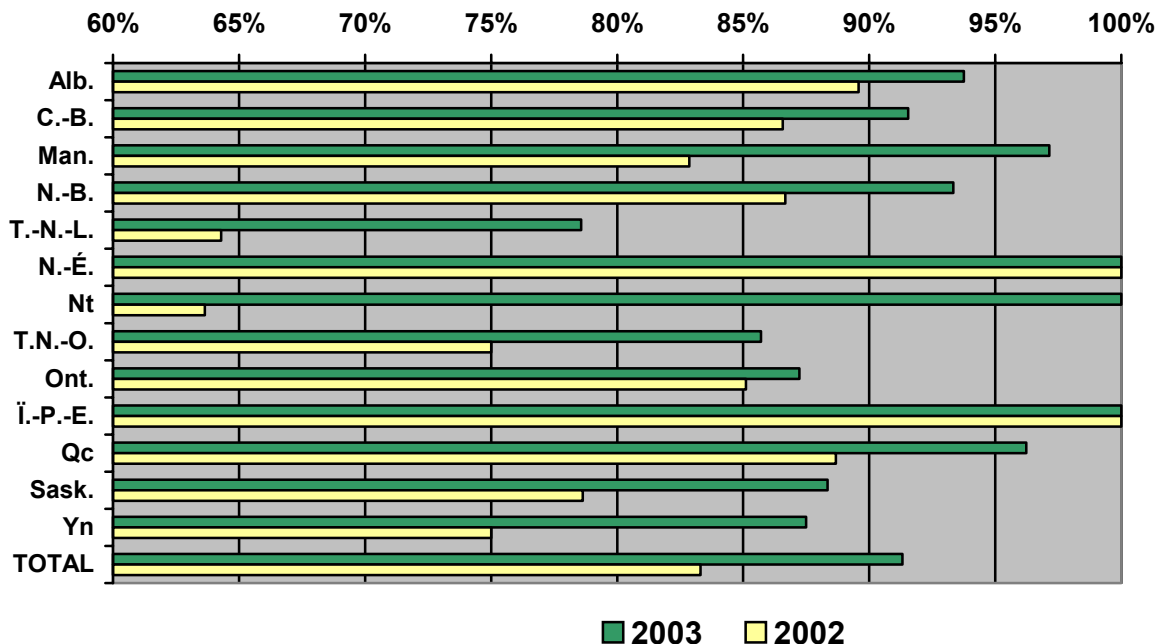
Environ 75 % des collectivités utilisent Internet par réseau commuté avec des modems à faible vitesse; 32 % de ces 75 % (soit 24 % du total) doivent payer des frais d'interurbain pour obtenir cet accès.

Une collectivité branchée à Internet par modem à basse vitesse, mais qui paie des frais d'interurbain, est théoriquement « branchée »; en réalité, la possibilité d'utiliser cette connexion à des fins de recherche, de commerce électronique ou d'éducation est fortement limitée. Du point de vue d'AINC, une « collectivité branchée » est une collectivité qui peut utiliser une ligne téléphonique sans avoir à acquitter des frais d'interurbain.



(iii) Accès Internet à l'échelle de la collectivité, par province et territoire

Taux d'accès Internet au niveau de la collectivité



Statistiques exactes avec marge d'erreur de 10 %, 19 fois sur 20

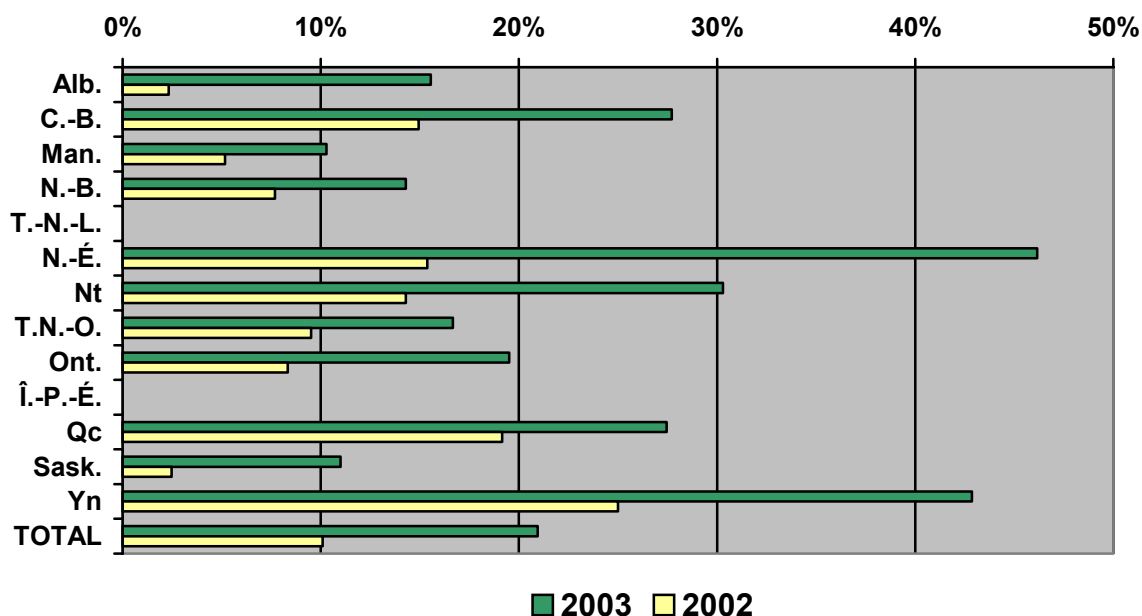
D'après les réponses aux sondages sur la connectivité de 2002 et 2003, et les sites PAC et Rescol

Le degré de connectivité varie d'une province à l'autre, mais s'élève en moyenne, pour les deux années, à bien plus de 80 % pour toutes les provinces; la plus forte augmentation de l'accès Internet a été enregistrée parmi les collectivités des Territoires du Nord-Ouest, où il est passé de 64 % en 2002 à 100 % en 2003.

Notons que TOUTES les collectivités autochtones de la Nouvelle-Écosse et de l'Île-du-Prince-Édouard disposaient d'un accès Internet les deux années.

(iv) Taux d'accès Internet haute vitesse par province et territoire, à l'échelle de la collectivité

Taux d'accès Internet haute vitesse au niveau de la collectivité



Statistiques exactes avec marge d'erreur de 10 %, 19 fois sur 20

D'après les réponses aux sondages sur la connectivité de 2002 et 2003, et les sites PAC et Rescol
Notre définition de l'accès Internet haute vitesse englobe ADSL, le câble, RNIS, T1 et sans fil.

La Nouvelle-Écosse et le Yukon sont nettement en tête au Canada en matière de taux d'accès Internet haute vitesse à l'échelle des collectivités. La Nouvelle-Écosse a en outre enregistré la plus forte hausse annuelle du degré de connectivité à haute vitesse communautaire, passant de 15 % en 2002 à 46 % en 2003. Le Yukon avait aussi en 2002 le plus fort taux d'accès Internet haute vitesse à l'échelle de la collectivité (25 %), taux qui a grimpé à 43 % en 2003, résultat qu'il faut largement attribuer au succès du programme Le Yukon branché. Pour plus d'information sur le programme Le Yukon branché et sur d'autres initiatives provinciales, consulter l'annexe C.

Selon les résultats des sondages de 2003 sur la connectivité, le niveau d'accès Internet à haute vitesse varie d'une province à l'autre, mais la moyenne s'établit à environ 21 %, ce qui représente une hausse par rapport aux 10 % enregistrés en 2002.

Les collectivités autochtones interrogées à Terre-Neuve-et-Labrador et à l'Île-du-Prince-Édouard n'ont pas d'accès Internet haute vitesse à l'échelle de la collectivité.

(v) Taux d'accès Internet haute vitesse, par groupe de population à l'échelle de la collectivité

Taux d'accès Internet haute vitesse, par groupe de population	<100	100 - 499	500 - 1 999	2000+	TOTAL
2003 – Accès haute vitesse	15,05 %	21,93 %	18,75 %	41,03 %	20,95 %
2002 – Accès haute vitesse	7,79 %	9,56 %	7,96 %	30,77 %	10,10 %

D'après les réponses aux sondages sur la connectivité de 2002 et 2003, et les sites PAC et Rescol
Notre définition de l'accès Internet haute vitesse englobe ADSL, le câble, RNIS, T1 et sans fil.

Il n'est guère surprenant de constater que les collectivités plus importantes ont davantage accès à Internet haute vitesse que les plus petites. À mesure que le coût de ce service diminue et que la clientèle intéressée augmente, les petites collectivités devraient avoir de plus en plus de possibilités de se brancher à ce service.

En moyenne, le taux d'accès à Internet haute vitesse a doublé de 2002 à 2003 dans tous les groupes de population, ce qui démontre que la demande croît sans cesse pour le service haute vitesse dans toutes les collectivités autochtones.

(vi) Ventilation des lieux d'accès à Internet dans les collectivités

Lieux d'accès à Internet dans les collectivités	2002	%	2003	%
Bureau d'admin. de la collectivité (BAC) uniquement	235	34,61 %	159	40,56 %
BAC+PAC et/ou sites Rescol	311	45,80 %	201	51,28 %
PAC et/ou sites Rescol uniquement	65	9,57 %	12	3,06 %
Aucun accès	68	10,02 %	20	5,10 %
TOTAL	679	100,00 %	392	100,00 %

D'après les réponses aux sondages sur la connectivité de 2002 et 2003, et les sites PAC et Rescol

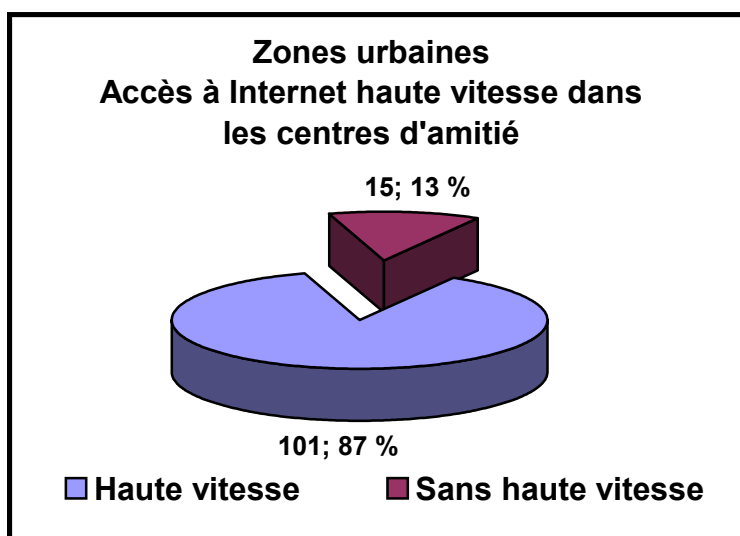
Au moins 80 % des collectivités autochtones ayant répondu aux sondages ont accès à Internet au bureau d'administration de leur collectivité.

(vii) Accès Internet dans les zones urbaines

GROUPE	Total - Région de résidence	Dans les réserves	Total - hors des réserves =	Rural +	Urbain
Population autochtone (réponses uniques)	100 %	30 %	70 %	20 %	50 %
Population non autochtone	100 %	0 %	100 %	19 %	81 %
TOTAL – Population	100 %	1 %	99 %	20 %	79 %

Statistique Canada - N° de cat. 97F0011XCB01001

Nous constatons, d'après le tableau ci-dessus, que la moitié de la population autochtone réside dans des zones urbaines, à l'extérieur des réserves. Tous les grands centres urbains du Canada ont accès à Internet haute vitesse.



On pourrait donc en conclure que la majorité des Autochtones ont accès à Internet haute vitesse. Par malheur, la situation financière de la plupart des Autochtones en milieu urbain limite fortement leur capacité de s'abonner aux services Internet et de se procurer le matériel informatique nécessaire. Pour nombre d'entre eux, le seul moyen de consulter Internet est de se rendre dans un des 116 centres d'accueil autochtones. Or 87 % de ces centres sont situés dans des zones urbaines qui ont accès à Internet haute vitesse et 11 %, dans les locaux des sites du Programme d'accès communautaire (PAC) d'Industrie Canada.

b. Accès Internet à la maison

Selon les réponses aux sondages de 2002 et 2003 sur la connectivité uniquement

Collectivité autochtone	Total - Collectivités	Accès Internet	%	AUCUN accès	%
Premières nations	634	546	86,12 %	88	13,88 %
Inuits	53	47	88,68 %	6	11,32 %
Métis	50	37	74,00 %	13	26,00 %
TOTAL	737	630	85,48 %	107	14,52 %

Selon les réponses aux sondages de 2002 et 2003 sur la connectivité uniquement

Quelque **85 % des collectivités autochtones sont branchées à Internet** d'une manière ou d'une autre.

(i) Accès Internet sans frais au foyer

En fonction des collectivités qui ont un accès Internet selon le tableau ci-dessus

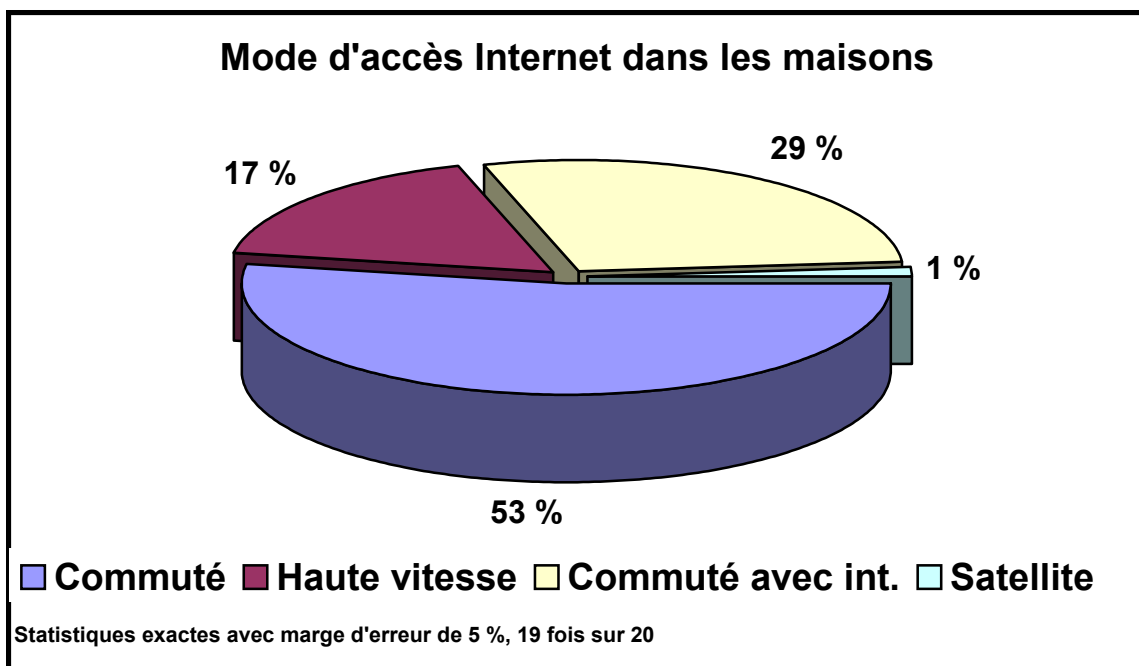
Collectivité autochtone	Sans frais	%	Facturé	%
Premières nations	392 sur 540	72,59 %	148 sur 540	27,41 %
Inuits	26 sur 47	55,32 %	21 sur 47	44,68 %
Métis	28 sur 37	75,68 %	9 sur 37	24,32 %
TOTAL	446 sur 624	71,47 %	178 sur 624	28,53 %

Selon les réponses aux sondages de 2002 et 2003 sur la connectivité uniquement

Les chiffres sont très différents si nous excluons les collectivités comptant des maisons qui doivent acquitter des frais d'interurbain pour se brancher à Internet. De plus, 6 des 630 répondants ayant déclaré que les maisons dans leurs collectivités disposent d'un accès Internet n'ont pas précisé la nature de ce branchement. AINC a donc réduit (de 630 à 624) le nombre total de collectivités comptant des maisons désignées comme ayant un accès Internet. **Plus des deux tiers des collectivités autochtones branchées à Internet disposent d'un branchement sans frais pour les maisons.**

Il est à noter que notre contact principal avec la collectivité s'est fait par l'intermédiaire du bureau administratif de la collectivité. Nous avons cherché à déterminer, avec son aide, quelles technologies des communications étaient généralement disponibles pour les résidents de la collectivité.

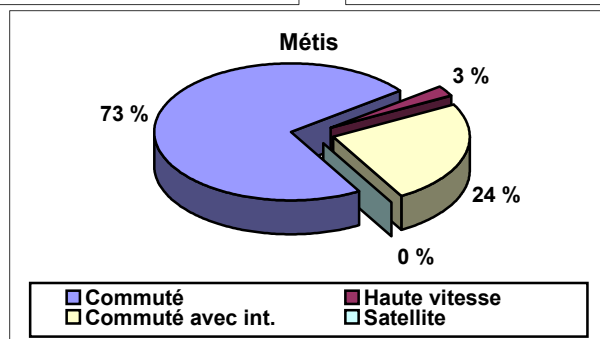
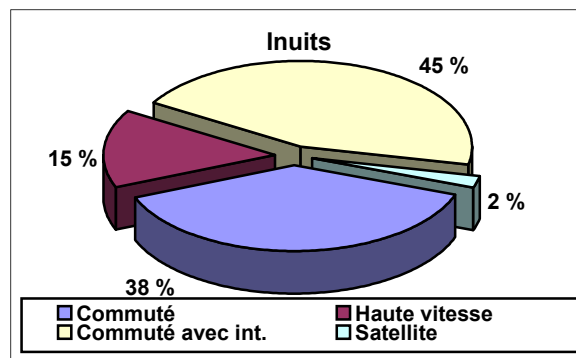
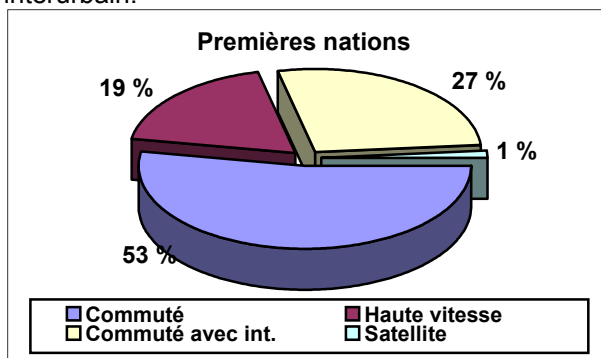
(ii) Mode d'accès Internet dans les maisons



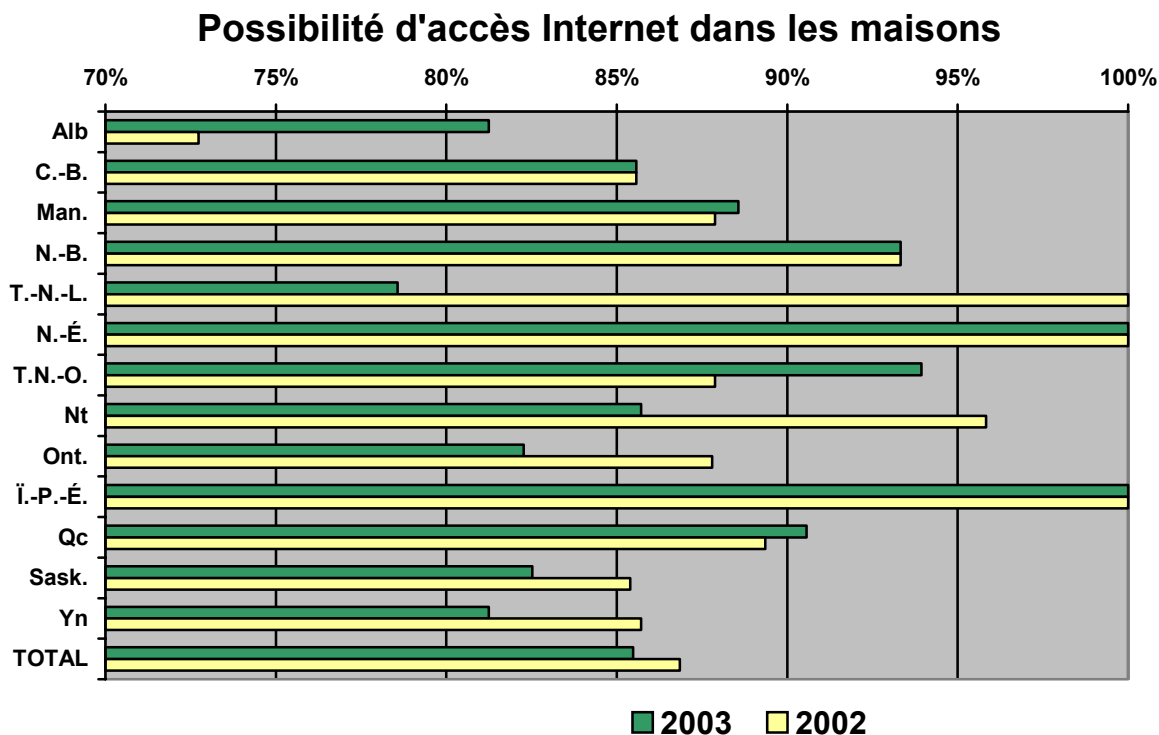
Selon les réponses aux sondages de 2002 et 2003 sur la connectivité uniquement
Notre définition de l'accès Internet haute vitesse englobe ADSL, le câble, RNIS, T1 et sans fil.

Dans 82 % des collectivités comptant des maisons branchées à Internet, certaines maisons se servent de modems commutés analogiques; 35 % de ces 82 % (soit 29 % du total) doivent payer des frais d'interurbain pour obtenir cet accès.

Une collectivité branchée à Internet par modem à basse vitesse, mais qui paie des frais d'interurbain, est théoriquement « branchée »; en réalité, la possibilité d'utiliser cette connexion à des fins de recherche, de commerce électronique ou d'éducation est fortement limitée. Du point de vue d'AINC, une « collectivité branchée » est une collectivité qui peut utiliser une ligne téléphonique sans avoir à acquitter des frais d'interurbain.



(iii) Possibilités d'accès Internet dans les maisons, par province et territoire



Statistiques exactes avec marge d'erreur de 10 %, 19 fois sur 20

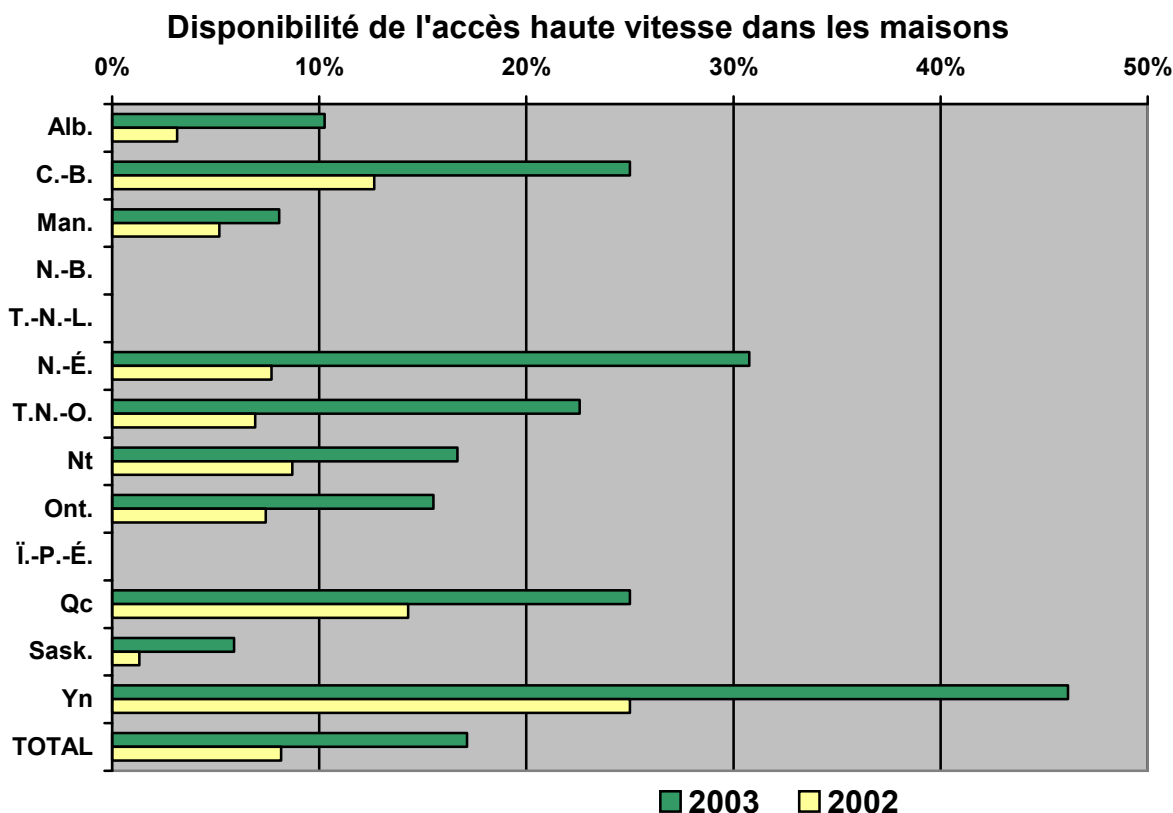
Selon les réponses aux sondages de 2002 et 2003 sur la connectivité uniquement

Le tableau ci-dessus dénote la capacité d'une maison de se brancher à Internet si elle dispose du matériel voulu.

Le degré de connectivité est variable d'une province à l'autre, mais s'établit en moyenne à un peu plus de 85 % pour toutes les provinces les deux années. Les baisses observées de 2002 à 2003 sont attribuables à des différences dans la taille des échantillons.

Notons que TOUS les ménages des collectivités autochtones de la Nouvelle-Écosse et de l'Île-du-Prince-Édouard disposaient d'un accès Internet les deux années..

(iv) Disponibilité de l'accès Internet haute vitesse dans les maisons, par province et territoire



Statistiques exactes avec marge d'erreur de 10 %, 19 fois sur 20

Selon les réponses aux sondages de 2002 et 2003 sur la connectivité uniquement
Notre définition de l'accès Internet haute vitesse englobe ADSL, le câble, RNIS, T1 et sans fil.

La situation est différente, plus marquée par des variations, en matière de disponibilité de l'accès Internet haute vitesse. Le tableau ci-dessus établit le pourcentage de collectivités participantes ayant indiqué que le service Internet haute vitesse est disponible dans les ménages.

La disponibilité de la connectivité à haute vitesse varie énormément d'une province à l'autre; elle a connu une forte hausse (de 8 % à 17 %) de 2002 à 2003, la plus forte croissance annuelle provenant du Yukon, où cette disponibilité a grimpé pour passer de 25 % en 2002 à 46 % en 2003.

Les maisons dans les collectivités autochtones ayant fait l'objet d'un sondage au Nouveau-Brunswick, à Terre-Neuve-et-Labrador et à l'Île-du-Prince-Édouard n'ont pas la possibilité de se brancher à Internet haute vitesse.

La plupart des systèmes actuels de branchement à Internet par satellite sont unidirectionnels et nécessitent, pour le téléchargement, un modem analogique traditionnel – ce qui explique que les systèmes par satellite sont exclus de la définition de « haute vitesse ».

(v) Comparaison des taux d'accès Internet haute vitesse dans les maisons, par groupe de population

Taux d'accès Internet haute vitesse dans les maisons, par groupe de population	<100	100 - 499	500 - 1 999	2000+	TOTAL
2003 – Accès haute vitesse	10,84 %	18,18 %	16,14 %	28,95 %	17,14 %
2002 – Accès haute vitesse	6,58 %	7,43 %	7,28 %	21,62 %	8,16 %

Selon les réponses aux sondages de 2002 et 2003 sur la connectivité uniquement
Notre définition de l'accès Internet haute vitesse englobe ADSL, le câble, RNIS, T1 et sans fil.

Il n'est guère surprenant de constater que les maisons dans les collectivités plus peuplées ont davantage accès à Internet haute vitesse. À mesure que le coût de ce service diminue et que la clientèle intéressée augmente, les petites collectivités devraient avoir de plus en plus de possibilités de se brancher à ce service.

En moyenne, le taux d'accès à Internet haute vitesse a doublé de 2002 à 2003 dans tous les groupes de population, ce qui démontre que la demande croît sans cesse pour le service haute vitesse dans tous les ménages au sein des collectivités autochtones.

(vi) Ménages abonnés à un fournisseur d'accès Internet (FAI)

% des résidents de la collectivité	Réponses des ménages au sujet des FAI	%
0	31	8,16 %
1-25	236	62,10 %
26-50	72	18,95 %
51-75	35	9,21 %
76+	6	1,58 %
TOTAL	380	100,00 %

Selon les réponses au sondage de 2003 sur la connectivité uniquement

Quand on leur a demandé « Selon vous, quel pourcentage des résidents de votre collectivité sont abonnés à un service Internet », **90 %** des répondants ont déclaré que ce pourcentage s'inscrivait entre 0 et 50 %.

(vii) **Accès des ménages à la télévision par satellite**

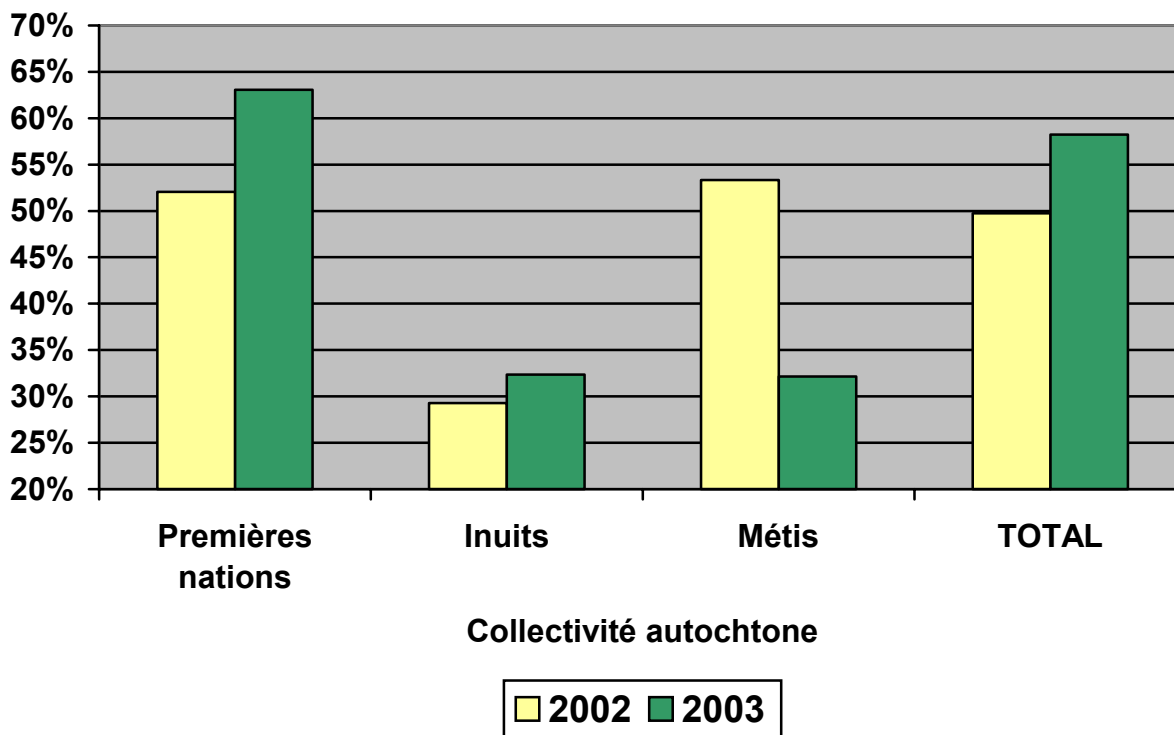
% des résidents de la collectivité	Réponses sur la télévision par satellite	%
0	36	9,42 %
1-25	82	21,47 %
26-50	67	17,54 %
51-75	100	26,18 %
76+	97	25,39 %
TOTAL	382	100,00 %

Selon les réponses au sondage de 2003 sur la connectivité uniquement

De même, quand on leur a demandé « Selon vous, quel pourcentage des résidents sont abonnés à un service de télévision par satellite », **la majorité des répondants ont déclaré que ce pourcentage était supérieur à 50 %**. Nous ne pouvons pas l'affirmer catégoriquement, mais il nous semble que ces chiffres élevés témoignent d'une inclination à utiliser les nouvelles technologies.

c. Accès des membres de la collectivité à la connexion Internet de leur BAC

Possibilité pour les membres d'utiliser Internet au bureau de leur administration communautaire



Selon les réponses aux sondages de 2002 et 2003 sur la connectivité uniquement

Beaucoup de collectivités permettent à leurs membres d'utiliser les installations Internet de leurs bureaux administratifs. Le taux d'accès global des membres des collectivités autochtones a grimpé, passant de 50 % en 2002 à 58 % en 2003.

Les ménages individuels n'ont pas la possibilité d'obtenir un accès haute vitesse dans 77 % des collectivités autochtones qui permettent à leurs membres d'utiliser les installations Internet dans leurs bureaux; parmi les collectivités dotées d'un accès haute vitesse dans leurs bureaux administratifs, 91 sur 130 (soit 70 %) permettent à leurs membres de les utiliser.

Nous vous invitons à nous faire parvenir vos observations et suggestions à connectivite@inac.gc.ca

V. Annexes

Annexe A – Liste des collectivités autochtones

Collectivités des Premières nations		
Aamjiwnaang	Big Grassy	Chiniki
Abegweit	Big Island Lake Cree Nation	Chipewyan Prairie First Nation
Abénakis de Wôlinak	Big River	Chippewas of Georgina Island
Acadia	Bigstone Cree Nation	Chippewas of Kettle and Stony Point
Acho Dene Koe	Biinjitiwaabik Zaaging	Chippewas of Mnjikaning First Nation
Adams Lake	Anishinaabek	Chippewas of Nawash First Nation
Ahousaht	Birch Narrows First Nation	Chippewas of the Thames First Nation
Ahtahkakoop	Birdtail Sioux	Clearwater River Dene
Aishihik	Black Lake	Cold Lake First Nations
Aitchelitz	Blood	Coldwater
Aklavik	Bloodvein	Columbia Lake
Albany	Blueberry River First Nations	Communaut, anicinape de Kitcisakik
Alderville First Nation	Bonaparte	Comox
Alexander	Boothroyd	Conseil de la Première Nation Abitibiwinni
Alexandria	Boston Bar First Nation	Conseil des Atikamekw de Wemotaci
Alexis	Bridge River	Constance Lake
Alexis Creek	Brokenhead Ojibway Nation	Cook's Ferry
Algonquins of Barriere Lake	Brunswick House	Cote First Nation 366
Algonquins of Pikwakanagan	Buctouche	Couchiching First Nation
Animbiigoo Zaagi'igan	Buffalo Point First Nation	Cowessess
Anishinaabek	Buffalo River Dene Nation	Cowichan
Anishinabe of Wauzhushk Onigum	Bunibonabee Cree Nation	Cree Nation of Chisasibi
Anishnaabeg of Naongashiing	Burns Lake	Cree Nation of Mistissini
Annapolis Valley	Burnt Church	Cree Nation of Wemindji
Aroland	Burrard	Cross Lake First Nation
Ashcroft	Caldwell	Cumberland House Cree Nation
Athabasca Chipewyan First Nation	Campbell River	Curve Lake
Atikamekw d'Opitciwan	Canim Lake	Dakota Plains
Attawapiskat	Canoe Creek	Dakota Tipi
Aundeck-Omni-Kaning	Canoe Lake Cree First Nation	Da'naxda'xw First Nation
Barren Lands	Canupawakpa Dakota First Nation	Dauphin River
Batchewana First Nation	Cape Mudge	Day Star
Bay of Quinte Mohawk	Carcross/Tagish First Nations	Dease River
Bear River	Carry The Kettle	Dechi Laot'i First Nations
Beardy's and Okemasis	Cat Lake	Deer Lake
Bearfoot Onondaga	Cayoose Creek	Deh Gah Gotie Dene Council
Bearskin Lake	Champagne	Delaware
Bearspaw	Champagne and Aishihik First Nations	Deline
Beausoleil	Chapel Island First Nation	Dene Tha'
Beaver First Nation	Chapleau Cree First Nation	Deninu K'ue First Nation
Beaver Lake Cree Nation	Chapleau Ojibway	Ditidaht
Beecher Bay	Chawathil	
Behdzi Ahda" First Nation	Cheam	
Berens River	Chehalis	
Betsiamites	Chemainus First Nation	
Big Cove	Chemawawin Cree Nation	
	Cheslatta Carrier Nation	

Dog Rib Rae
 Doig River
 Dokis
 Douglas
 Driftpile First Nation
 Duncan's First Nation
 Eabametoong First Nation
 Eagle Lake
 Eagle Village First Nation - Kipawa
 Eastmain
 Ebb and Flow
 Eel Ground
 Eel River
 Ehattesaht
 English River First Nation
 Enoch Cree Nation #440
 Ermineskin Tribe
 Eskasoni
 Esketemc
 Esquimalt
 First Nation of Nacho Nyak Dun
 Fisher River
 Fishing Lake First Nation
 Flying Dust First Nation
 Flying Post
 Fond du Lac
 Fort Alexander
 Fort Folly
 Fort Good Hope
 Fort McKay First Nation
 Fort McMurray #468 First Nation
 Fort Nelson First Nation
 Fort Severn
 Fort William
 Fountain
 Fox Lake
 Frog Lake
 Gamblers
 Gameti First Nation
 Garden Hill First Nations
 Garden River First Nation
 Ginoogaming First Nation
 Gitanmaax
 Gitanyow
 Gitsegukla
 Gitwangak
 Glen Vowell
 Glooscap First Nation
 God's Lake First Nation

Gordon
 Grand Rapids First Nation
 Grassy Narrows First Nation
 Gull Bay
 Gwa'Sala-Nakwaxda'xw
 Gwawaenuk Tribe
 Gwicha Gwich'in
 Hagwilget Village
 Halalt
 Halfway River First Nation
 Hartley Bay
 Hatchet Lake
 Heart Lake
 Heiltsuk
 Henvey Inlet First Nation
 Hesquiaht
 Hiawatha First Nation
 High Bar
 Hollow Water
 Homalco
 Horse Lake First Nation
 Hupa'asath First Nation
 Huu-ay-aht First Nations
 Indian Island
 Innu TakuaiKAN Uashat Mak Mani-Utenam
 Inuvik Native
 Iskatewizaagegan #39
 Independent First Nation
 Iskut
 Island Lake First Nation
 James Smith
 Jean Marie River First Nation
 Ka:'yu:'k't'h'/Che:k:tles7et'h' First Nations
 Ka'a'gee Tu First Nation
 Kahkewistahaw
 Kahnawake
 Kamloops
 Kanaka Bar
 Kapawe'no First Nation
 Kasabonika Lake
 Kashechewan
 K'atlodeeche First Nation
 Katzie
 Kawacatoose
 Keeseekoose
 Keeseekoowenin
 Kee-Way-Win
 Kehewin Cree Nation
 Kingfisher
 Kingsclear

Kinistin
 Kinonjeoshtegon First Nation
 Kispiox
 Kitamaat
 Kitasoo
 Kitchenuhmaykoosib Inninuug
 Kitigan Zibi Anishinabeg
 Kitkatla
 Kitselas
 Kitsumkalum
 Klahoose First Nation
 Kluane First Nation
 Kluskus
 Konadaha Seneca
 Kwadacha
 Kwakiutl
 Kwanlin Dun First Nation
 Kwantlen First Nation
 Kwaw-kwaw-Apilt
 Kwiakah
 Kwicksutaineuk-ah-kwaw-ah-mish
 Kwikwetlem First Nation
 La Nation Innu Matimekush-Lac John
 La Nation Micmac de Gespeg
 Lac Des Mille Lacs
 Lac La Croix
 Lac La Ronge
 Lac Seul
 Lake Babine Nation
 Lake Cowichan First Nation
 Lake Manitoba
 Lake St. Martin
 Lax-kw'alaams
 Lennox Island
 Leq' a: mel First Nation
 Les Atikamekw de Manawan
 Les Innus de Ekuanitshit
 Lheidli T'enneh
 Liard River
 Liidlii Kue First Nation
 Listuguj Mi'gmaq First Nation Council
 Little Black Bear
 Little Black River
 Little Grand Rapids
 Little Pine
 Little Red River Cree Nation
 Little Salmon/Carmacks First Nation
 Little Saskatchewan
 Little Shuswap Lake

Long Lake No.58 First Nation
Long Plain
Long Point First Nation
Loon River Cree
Louis Bull
Lower Cayuga
Lower Kootenay
Lower Mohawk
Lower Nicola
Lower Post First Nation
Lower Similkameen
Lubicon Lake
Lucky Man
Lutsel K'e Dene
Lyackson
Lytton
Madawaska Maliseet First Nation
Magnetawan
Makwa Sahgaiehcan First Nation
Malahat First Nation
Mamalilikulla-Qwe'Qwa'Sot'Em
Manto Sipi Cree Nation
Marcel Colomb First Nation
Martin Falls
Matachewan
Mathias Colomb
Matsqui
Mattagami
McDowell Lake
M'Chigeeng First Nation
McLeod Lake
Membertou
Metepenagiag Mi'kmaq Nation
Metlakatla
Miawpukek
Michipicoten
Micmacs of Gesgapegiag
Mikisew Cree First Nation
Millbrook
Mishkeegogamang
Missanabie Cree
Mississauga
Mississauga's of Scugog Island
First Nation
Mississaugas of the Credit
Mistawasis
Mohawks of Akwesasne
Mohawks of Kanasatake
Mohawks of the Bay of Quinte
Montagnais de Natashquan
Montagnais de Pakua Shipi

Montagnais de Unamen Shipu
Montagnais du Lac St.-Jean
Montagnais Essipit
Montana
Montreal Lake
Moose Cree First Nation
Moose Deer Point
Moosomin
Moravian of the Thames
Moricetown
Mosakahiken Cree Nation
Mosquito, Grizzly Bear's Head,
Lean Man Fst.Natns.
Mount Currie
Mowachaht/Muchalaht
Munsee-Delaware Nation
Muscowpetung
Mushuau Innu First Nation
Muskeg Lake
Muskoday First Nation
Muskowekwan
Muskrat Dam Lake
Musqueam
Nadleh Whuten
Nahanni Butte
Naicatchewenin
Nak'azdli
Namgis First Nation
Nanoose First Nation
Naotkamegwanning
Naskapi of Québec
Nation Anishnabe du Lac Simon
Nation Huronne Wendat
Nazko
Nee-Tahi-Buhn
Nekaneet
Nemaska
Neskantaga First Nation
Neskonlith
New Westminster
Nibinamik First Nation
Nicickousemenecaning
Nicomen
Niharondasa Seneca
Nipissing First Nation
Nisga'a Village of Gingolx
Nisga'a Village of Gitwinksihkw
Nisga'a Village of Laxgalt'sap
Nisga'a Village of New Aiyansh
Nisichawayasihk Cree Nation
Nooaitch

North Caribou Lake
North Spirit Lake
North Thompson
Northlands
Northwest Angle No.33
Northwest Angle No.37
Norway House Cree Nation
N'Quatqua
Nuchatlaht
Nuxalk Nation
Ocean Man
Ochapowace
O-Chi-Chak-Ko-Sipi First Nation
O'Chiese
Ochiichagwe'babigo'ining First
Nation
Odanak
Ojibway Nation of Saugeen
Ojibways of Onigaming First
Nation
Ojibways of the Pic River First
Nation
Okanagan
Okanese
Old Massett Village Council
One Arrow
Oneida
Oneida Nation of the Thames
Onion Lake
Onondaga Clear Sky
Opaskwayak Cree Nation
Oregon Jack Creek
Oromocto
Osyoos
Oweekeno
Pabineau
Pacheedaht First Nation
Paq'tnkek First Nation
Pasqua First Nation #79
Paungassi First Nation
Paul
Pauquachin
Pays Plat
Peepeekisis
Peguis
Pehdzeh Ki First Nation
Pelican Lake
Penelakut
Penticton
Peter Ballantyne Cree Nation
Peters
Pheasant Rump Nakota

Piapot
 Pic Mobert
 Pictou Landing
 Piikani Nation
 Pikangikum
 Pinaymootang First Nation
 Pine Creek
 Popkum
 Poplar Hill
 Poplar River First Nation
 Poundmaker
 Première nation de Whapmagoostui
 Première Nation Malecite de Viger
 Prophet River Band, Dene Tsaa
 Tse K'Nai First Natn
 Qualicum First Nation
 Quatsino
 Rainy River
 Red Bluff
 Red Earth
 Red Pheasant
 Red Rock
 Red Sucker Lake
 Rolling River
 Roseau River
 Ross River
 Sachigo Lake
 Saddle Lake
 Sagamok Anishnawbek
 Saik'uz First Nation
 Saint Mary's
 Sakimay
 Salt River First Nation #195
 Samahquam
 Sambaa K'e (Trout Lake) Dene
 Samson
 Sandpoint
 Sandy Bay
 Sandy Lake
 Sapotaweyak Cree Nation
 Saugeen
 Saulteau First Nations
 Saulteaux
 Sawridge
 Sayisi Dene First Nation
 Scowlitz
 Seabird Island
 Sechelt
 Seine River First Nation
 Selkirk First Nation

Semiahmoo
 Serpent River
 Seton Lake
 Shackan
 Shamattawa First Nation
 Shawanaga First Nation
 Sheguiandah
 Sheshatshiu Innu First Nation
 Sheshegwaning
 Shoal Lake No.40
 Shoal Lake of the Cree Nation
 Shubenacadie
 Shuswap
 Shxw'ow'hamel First Nation
 Siksika Nation
 Sioux Valley Dakota Nation
 Siska
 Six Nations of the Grand River
 Skatin Nations
 Skawahlook First Nation
 Skeetchestn
 Skidegate
 Skin Tyee
 Skowkale
 Skownan First Nation
 Skuppah
 Skwah
 Skway
 Slate Falls Nation
 Sliammon
 Smith's Landing First Nation
 Snuneymuxw First Nation
 Soda Creek
 Songhees First Nation
 Soowahlie
 Spallumcheen
 Spuzzum
 Squamish
 Squiala First Nation
 St. Mary's
 St. Theresa Point
 Standing Buffalo
 Stanjikoming First Nation
 Star Blanket
 Stellat'en First Nation
 Stone
 Stoney
 Sturgeon Lake Cree Nation
 Sturgeon Lake First Nation
 Sucker Creek

Sumas First Nation
 Sunchild First Nation
 Swan Lake
 Swan River First Nation
 Sweetgrass
 Ta'an Kwach'an
 Tahltan
 Takla Lake First Nation
 Taku River Tlingit
 Tallcree
 Tataskweyak Cree Nation
 Taykwa Tagamou Nation
 Temagami First Nation
 Teslin Tlingit Council
 Tetlit Gwich'in
 The Key First Nation
 Thessalon
 Thunderchild First Nation
 Timiskaming First Nation
 T'it'q'et
 Tla-o-qui-aht First Nations
 Tlatlasikwala
 Tl'azt'en Nation
 Tl'etinqox-t'in Government Office
 Tlowitsis Tribe
 Tobacco Plains
 Tobique
 Toosey
 Tootinaowaziibeeng Treaty Reserve
 Toquaht
 Tr'on dëk Hwëch'in
 Tsartlip
 Tsawataineuk
 Tsawout First Nation
 Tsawwassen First Nation
 Tsay Keh Dene
 Tseshaht
 Tseycum
 Ts'kw'aylaxw First Nation
 T'Sou-ke First Nation
 Tsuu T'Ina Nation
 Tulita Dene
 Tuscarora
 Tzeachten
 Uchucklesaht
 Ucluelet First Nation
 Ulkatcho
 Union Bar

Upper Cayuga
Upper Mohawk
Upper Nicola
Upper Similkameen
Vuntut Gwitchin First Nation
Wabaseemoong Independent Nations
Wabauskang First Nation
Wabigoon Lake Ojibway Nation
Wagmatcook
Wahgoshig
Wahnapiatae
Wahpeton Dakota Nation
Wahta Mohawk
Walker Mohawk
Walpole Island
Wapekeka
War Lake First Nation
Wasagamack First Nation
Wasauksing First Nation
Washagamis Bay
Waskaganish
Waswanipi
Waterhen Lake
Wawakapewin
Waywayseecappo First Nation
Treaty Four - 1874
Webequie
Weenusk
Wesley
West Moberly First Nations
West Point First Nation
Westbank First Nation
Wet'suwet'en First Nation
Wha Ti First Nation
Whispering Pines/Clinton
White Bear
White River First Nation
Whitecap Dakota First Nation
Whitefish Lake
Whitefish Lake
Whitefish River
Whitesand
Whycocomagh
Wikwemikong
Williams Lake
Witchekan Lake
Wolf Lake
Wood Mountain
Woodland Cree First Nation

Woodstock
Wunnumin
Wuskwi Sipiik First Nation
Xeni Gwet'in First Nations
Government
Yakweakwoose
Yale First Nation
Yekooche
Yellow Quill
Yellowknives Dene First Nation
York Factory First Nation
Zhiibaahaasing First Nation

Collectivités inuites

Aklavik
Akulivik
Arctic Bay
Arviat
Aupaluk
Baker Lake
Bathurst Inlet
Broughton Island or (Qikiqtarjuaq)
Cambridge Bay
Cape Dorset
Chesterfield Inlet
Clyde River
Coral Harbour
Gjoa Haven
Grise Fiord
Hall Beach
Holman
Hopedale
Igloodik
Inukjuak
Inuvik
Iqaluit
Ivujivik
Kangiqaualujjuaq
Kangiqsujuaq
Kangirsuk
Kimmirut
Kugluktuk
Kuujuaq
Kuujuarapik
Makkovik
Nain(Head office)
Nanisivik
Pangirtung
Paulatuk
Pelly Bay changed to Kugaaruk
Pond Inlet
Postville
Puvirnituq/Povungnituk
Quaqtaq
Rankin Inlet
Repulse Bay office
Resolute
Rigolet
Sachs Harbour
Salluit
Sanikiluaq
Taloyoak

Tasiujaq
Tuktoyaktuk
Umingmaktok or BayChimo
Umiujaq
Whale Cove

Collectivités métisses

Alonsa
Aquadeo
Beauval
Binscarth
Buffalo Lake Metis Settlement
Buffulo Narrows
Cartwright
Charlottetown
Chitek Lake
Cochin
Cole Bay
Cumberland House
Debden
Division no.10 (subdivision B)
Dore Lake
Duck Lake
Duff
East Prairie Metis Settlement
Elizabeth Metis Settlement
Fishing Lake Metis Settlement
Gerald
Gift Lake Metis Settlement
Green Lake
Ile a La Crosse
Jans Bay
Kikino Metis Settlement
La Loche
La Ronge
Lebret
Mary's Harbour
Meadow Lake
Michel Village
Morson
Paddle Prarie Metis Settlement
Patuanak
Peavine Metis Settlement
Pinehouse
Port Hope Simpson
Shell Lake
Smoky Lake County #13
St. Lewis
St-Laurent
St-Lazare
St-Louis

Timber Bay
Turnor Lake
Vawn
Weldon
Weyakwin
Winnipegosis

Annexe B – Accès Internet dans les centres d'accueil (d'amitié) autochtones

Nom	Ville	Prov./Terr.	Code postal	Site PAC	Haute vitesse
Athabasca Native Friendship Centre Society	Athabasca	Alberta	T9S 1L1		DSL
Atikokan Native Friendship Centre	Atikokan	Ontario	P0T 1C0		Sans fil
Barrie Native Friendship Centre	Barrie	Ontario	L4M 3B4		DSL, câble
Battlefords Indian & Métis Friendship Centre	North Battleford	Saskatchewan	S9A 1K2		DSL, câble
Bonnyville Canadian Native Friendship Centre	Bonnyville	Alberta	T9N 2G5		DSL, câble
Brandon Friendship Centre	Brandon	Manitoba	R7A 0T8		DSL, câble, sans fil
Buffalo Narrows Friendship Centre	Buffalo Narrows	Saskatchewan	S0M 0J0		DSL
Calgary Native Friendship Society	Calgary	Alberta	T1Y 6H2	Oui	DSL, câble
Can Am Indian Friendship Centre of Windsor	Windsor	Ontario	N8Y 3X7		DSL, câble
Canadian Native Friendship Centre	Edmonton	Alberta	T5G 2A4	Oui	DSL, câble
Cariboo Friendship Society	Williams Lake	Colombie-Britannique	V2G 1J1		DSL, câble, sans fil
Centre d'amitié autochtone de Québec	Loretteville	Québec	G2B 1L4		DSL, câble
Centre d'amitié autochtone de Senneterre Inc.	Senneterre	Québec	J0Y 2M0		DSL
Centre d'Amitié Autochtone de Val d'Or	Val-d'Or	Québec	J9P 6W6		DSL, câble
Centre d'amitié autochtone La Tuque Inc.	La Tuque	Québec	G9X 2Y4		DSL
Cold Lake Native Friendship Society	Cold Lake	Alberta	T9M 1P4	Oui	DSL, câble
Conayt Friendship Centre	Merritt	Colombie-Britannique	V1K 1B8		DSL, câble
Council Fire Native Cultural Centre Inc.	Toronto	Ontario	M5A 2B1		DSL, câble
Cree Indian Centre of Chibougamau Inc.	Chibougamau	Québec	G8P 2G1		DSL
Dauphin Friendship Centre	Dauphin	Manitoba	R7N 1A7		DSL
Deh Cho Society Centre	Fort Simpson	Territoires du Nord-Ouest	X0E 0N0		Aucun
Dryden Native Friendship Centre	Dryden	Ontario	P8N 1J7		DSL
Dze L K'ant Indian Friendship Centre	Smithers	Colombie-Britannique	V0J 2N0	Oui	DSL
Edson Friendship Centre	Edson	Alberta	T7E 1T9		DSL
First Nations Friendship Centre	Vernon	Colombie-Britannique	V1T 1Y7		DSL, câble
Flin Flon Indian-Métis Friendship Assoc. Inc.	Flin Flon	Manitoba	R8A 1M7		DSL
Fort Erie Native Friendship Centre	Fort Erie	Ontario	L2A 5H2	Oui	DSL
Fort Nelson Aboriginal Friendship Society	Fort Nelson	Colombie-Britannique	V0C 1R0		DSL, câble, sans fil
Fort St. John Friendship Society	Fort St. John	Colombie-Britannique	V0J 1Z0		DSL
Fredericton Native Friendship Centre	Fredericton	Nouveau-Brunswick	E3B 3W4		DSL, câble
Friendship House Association of Prince Rupert	Prince Rupert	Colombie-Britannique	V8J 1P9	Oui	DSL
Georgian Bay Friendship Centre	Midland	Ontario	L4R 2A7		DSL, câble

Grande Prairie Friendship Centre	Grande Prairie	Alberta	T8V 4L1		DSL, câble, sans fil
Hamilton Regional Indian Centre	Hamilton	Ontario	L8M IK8		DSL, câble, sans fil
High Level Native Friendship Centre	High Level	Alberta	T0H 1Z0		DSL
High Prairie Native Friendship Centre	High Prairie	Alberta	T0G 1E0		DSL
Hiiye'yu LeLum (House of Friendship) Society	Duncan	Colombie-Britannique	V9L 3Y2		DSL, câble
Hinton Friendship Centre Society	Hinton	Alberta	T7V 2A6		DSL, câble
Houston Friendship Centre Society	Houston	Colombie-Britannique	V0J 1Z0	Oui	Aucun
Ile a la Crosse Friendship Centre	Ile a la Crosse	Saskatchewan	S0M 1C0		Aucun
Indian & Métis Friendship Centre	Winnipeg	Manitoba	R2W 5H5		DSL, câble, sans fil
Indian Friendship Centre	Sault Ste. Marie	Ontario	P6A 3C6		DSL, câble
Ingamo Hall Friendship Centre	Inuvik	Territoires du Nord-Ouest	X0E 0T0		DSL, câble
Ininew Friendship Centre	Cochrane	Ontario	P0L 1C0		DSL, câble
Interior Indian Friendship Society	Kamloops	Colombie-Britannique	V2B 8J7		DSL, câble
Kapuskasing Indian Friendship Centre	Kapuskasing	Ontario	P5N 1X5		DSL, câble
Katarokwi Native Friendship Centre	Kingston	Ontario	K7K 2N6		DSL, câble
Kermode Friendship Centre	Terrace	Colombie-Britannique	V8G 2N7		DSL, câble
Kikinahk Friendship Centre	La Ronge	Saskatchewan	S0J 1L0		DSL
Ki-Low-Na Friendship Society	Kelowna	Colombie-Britannique	V1Y 6J3		DSL, câble
La Loche Friendship Centre	La Loche	Saskatchewan	S0M 1G0		DSL
Labrador Friendship Centre	Happy Valley-Goose Bay	Terre-Neuve-et-Labrador	A0P 1E0		câble
Lac La Biche Canadian Native Friendship Centre	Lac La Biche	Alberta	T0A 2C0		DSL
Lillooet Friendship Centre Society	Lillooet	Colombie-Britannique	V0K 1V0		DSL
Lloydminster Native Friendship Centre	Lloydminster	Saskatchewan	S9V 1K4		DSL
Lynn Lake Friendship Centre	Lynn Lake	Manitoba	R0B 0W0		Aucun
Ma-Mow-We-Tak Friendship Centre Inc.	Thompson	Manitoba	R8N 0R6	Oui	DSL, sans fil
Mannawanis Native Friendship Centre Society	St. Paul	Alberta	T0A 3A0		DSL, câble
Micmac Native Friendship Centre	Halifax	Nouvelle-Écosse	B3K 3B4		DSL, câble
Mission Indian Friendship Centre	Mission	Colombie-Britannique	V2V 1G4		DSL, câble
Moose Mountain Friendship Centre	Carlyle	Saskatchewan	S0C 0R0		DSL
Moosonee Native Friendship Centre	Moosonee	Ontario	P0L 1Y0	Oui	Aucun
M'Wikwedong Friendship Centre	Owen Sound	Ontario	N4K 3C4		DSL, câble, sans fil
N'Amerind Friendship Centre	London	Ontario	N6B 2S6		DSL, câble, sans fil
Napi Friendship Association	Pincher Creek	Alberta	T0K 1W0		DSL, sâble
Native Canadian Centre of Toronto	Toronto	Ontario	M5R 2S7		DSL, sâble
Native Friendship Centre of Montréal	Montréal	Québec	H2X 2T3		DSL, sâble
Nawican Friendship Centre	Dawson Creek	Colombie-Britannique	V1G 2C6		DSL
Ne-Chee Friendship Centre	Kenora	Ontario	P9N 3X3		DSL, câble

Niagara Regional Native Centre	Niagara-on-the-Lake	Ontario	L0S 1J0		DSL
Nishnawbe-Gamik Friendship Centre	Sioux Lookout	Ontario	P8T 1B8		Aucun
Nistawoyou Association Friendship Centre	Fort McMurray	Alberta	T9H 1W1		DSL
North Bay Indian Friendship Centre	North Bay	Ontario	P1B 4A6		DSL, câble
Northwest Friendship Centre	Meadow Lake	Saskatchewan	S0M 1V0		DSL, câble
N'Swakamok Native Friendship Centre	Sudbury	Ontario	P3C 1T5		DSL, câble
Odawa Native Friendship Centre	Ottawa	Ontario	K1Y 1P8		DSL, câble, sans fil
Parry Sound Friendship Centre	Parry Sound	Ontario	P2A 2K7		DSL, câble
Peterborough Native Friendship Centre	Peterborough	Ontario	K9H 3L8		DSL, câble
Pine Tree Native Centre of Brant	Brantford	Ontario	N3T 3C4		DSL, câble, sans fil
Port Alberni Friendship Centre	Port Alberni	Colombie-Britannique	V9Y 4H3		DSL, câble
Portage Friendship Centre	Portage La Prairie	Manitoba	R1N 1N4		DSL, câble
Prince Albert Indian & Métis Friendship Centre	Prince Albert	Saskatchewan	S6V 2B2		DSL, câble
Prince George Native Friendship Centre	Prince George	Colombie-Britannique	V2L 3G6		DSL, câble
Pulaarvik Kablu Friendship Centre	Rankin Inlet	Territoires du Nord-Ouest	X0C 0G0		Aucun
Qu'Appelle Valley Friendship Centre	Fort Qu'Appelle	Saskatchewan	S0G 1S0		DSL, sans fil
Quesnel Tillicum Society Friendship Centre	Quesnel	Colombie-Britannique	V2J 1Y8		DSL, câble, sans fil
Rae-Edzo Friendship Centre	Fort Rae	Territoires du Nord-Ouest	X0E 0Y0		Aucun
Red Deer Native Friendship Society	Red Deer	Alberta	T4N 1Z1		DSL, câble
Red Lake Indian Friendship Centre	Red Lake	Ontario	P0V 2M0		Aucun
Regina Friendship Centre Corporation	Regina	Saskatchewan	S4R 2E9		DSL, câble, sans fil
Riverton & District Friendship Centre Inc.	Riverton	Manitoba	R0C 2R0	Oui	Aucun
Rocky Native Friendship Society	Rocky Mountain House	Alberta	T0M 1T0		DSL, câble
Sagitawa Friendship Centre	Peace River	Alberta	T8S 1R7		DSL, sans fil
Saskatoon Indian & Métis Friendship Centre	Saskatoon	Saskatchewan	S7K 1N4		DSL, câble
Selkirk Friendship Centre	Selkirk	Manitoba	R1A 2J5	Oui	DSL
Sik-Ooh-Kotoki Friendship Centre	Lethbridge	Alberta	T1J 0E1		DSL, câble
Skookum Jim Friendship Centre	Whitehorse	Yukon	Y1A 1G1		DSL, câble
Slave Lake Native Friendship Centre	Slave Lake	Alberta	T0G 2A2		DSL
Soaring Eagle Friendship Centre	Hay River	Territoires du Nord-Ouest	X0E 1G1		DSL
South Okanagan Urban Native Delegation Society	Penticton	Colombie-Britannique	V2A 1M1		DSL, câble
St. John's Native Friendship Centre	St. John's	Terre-Neuve-et-Labrador	A1C 4X7		DSL, câble
Swan River Friendship Centre	Swan River	Manitoba	R0L 1Z0		DSL
Tansi Friendship Centre Society	Chetwynd	Colombie-Britannique	V0C 1J0		Aucun
The Pas Friendship Centre	The Pas	Manitoba	R9A 1M3		DSL

Thunder Bay Indian Friendship Centre	Thunder Bay	Ontario	P7A 4P7		DSL, câble
Thunderbird Friendship Centre	Geraldton	Ontario	P0T 1M0		Aucun
Tillicum Haus Native Friendship Centre	Nanaimo	Colombie-Britannique	V9R 6N4		DSL, câble
Timmins Native Friendship Centre	Timmins	Ontario	P4N 2M9	Oui	DSL, câble
Tree of Peace Friendship Centre	Yellowknife	Territoires du Nord-Ouest	X1A 2P9		DSL, câble
Uncle Gabe's Friendship Centre	Fort Smith	Territoires du Nord-Ouest	X0E 0P0		Aucun
United Native Friendship Centre	Fort Frances	Ontario	P9A 3N1		Aucun
Vancouver Aboriginal Friendship Centre Society	Vancouver	Colombie-Britannique	V5L 1S7		DSL, câble
Victoria Native Friendship Centre	Victoria	Colombie-Britannique	V9A 3K5		DSL, câble
Wachiay Friendship Centre Society	Courtenay	Colombie-Britannique	V9N 5N4	Oui	DSL, câble
Yorkton Friendship Centre	Yorkton	Saskatchewan	S3N 1P7		DSL, câble, sans fil
Zhahti Koe Friendship Centre General	Fort Providence	Territoires du Nord-Ouest	X0E 0L0		Aucun

Annexe C – Initiatives fédérales en matière de connectivité

Programme pilote de services à large bande pour le développement rural et du Nord

Le Programme pilote de services à large bande pour le développement rural et du Nord d'Industrie Canada verse des fonds au moyen d'un processus concurrentiel destiné à mettre à la portée des collectivités canadiennes des services à large bande publics; la priorité est accordée aux collectivités des Premières nations, du Nord, isolées ou rurales non desservies actuellement par une ligne d'abonné numérique (DSL) ou un service par modem câblé. Ce programme s'inscrit dans l'engagement pris par le gouvernement du Canada visant à assurer l'accès aux services à large bande à toutes les collectivités canadiennes d'ici à 2005.

La sélection se fera en deux étapes. Tout d'abord, les candidats doivent présenter une proposition de financement visant l'élaboration d'un plan d'entreprise. Les candidats retenus auront droit à un montant d'au plus 30 000 \$ à cette fin. Des fonds supplémentaires pourront être accordés aux candidats admissibles, toujours par voie de concurrence, pour mettre en oeuvre leur plan d'entreprise. L'importance de la contribution dépendra de la qualité des soumissions et de la disponibilité des fonds.

Pour de plus amples renseignements, communiquer avec l'organisme suivant :

Centre de diffusion de l'information
Direction générale des communications et du marketing
Industrie Canada
Bureau 268D, tour Ouest
235, rue Queen
Ottawa (Ontario) K1A 0H5

Téléphone : (613) 947-7466

Télécopieur : (613) 954-6436

Courriel : publications@ic.gc.ca

Site Web : <http://broadband.gc.ca>

Programme d'accès communautaire (PAC)

Le Programme d'accès communautaire (PAC) d'Industrie Canada offre aux résidents de collectivités rurales, éloignées et urbaines partout au Canada un accès Internet à un prix abordable. Ainsi, les Canadiens disposent d'une nouvelle façon de communiquer, d'apprendre et de faire des affaires dans l'économie actuelle, qui est fondée sur le savoir.

Voici les objectifs du Programme d'accès communautaire :

- Sensibiliser le public aux avantages et aux possibilités d'utiliser les services et la technologie de l'information;
- Aider les citoyens à mieux se tenir informés par l'échange d'idées et d'informations;
- Assurer une formation aux particuliers à l'égard des technologies de l'information;
- Appuyer la prestation électronique des programmes et services gouvernementaux;
- Faciliter les activités commerciales telles que le commerce électronique;
- Effectuer un apprentissage et des recherches en ligne.

Le Programme d'accès communautaire, partenariat entre les gouvernements, le secteur privé et les organismes communautaires, est destiné à accélérer l'instauration d'un accès Internet public partout au Canada. À ce jour, 8 800 sites d'accès Internet à prix abordable ont été établis ou approuvés. Le Programme, qui a une incidence importante à l'échelle locale, est devenu un outil économique et social important dans les collectivités. L'impulsion donnée au fil des ans a engendré un réseau national de

« champions » et collectivités PAC, menant à la création de sites Web locaux, à des innovations et à la croissance économique. D'une perspective plus globale, le PAC a branché les Canadiens à Internet, les uns aux autres, et ce, d'un bout à l'autre du pays.

Pour obtenir de plus amples renseignements, s'adresser directement au PAC :

Programme d'accès communautaire
Industrie Canada
Téléphone : 1-800-575-9200
ATS : 1-800-465-7735
Télécopieur : (613) 952-8711
Courriel : comaccess@ic.gc.ca
Site Web : <http://cap.ic.gc.ca>

Premières nations sur Rescol

Premières nations sur Rescol (PNR) offre aux collectivités des Premières nations la chance d'utiliser de nouvelles technologies passionnantes, fournissant ainsi aux écoles, à prix abordable, l'accès Internet haute vitesse par terminal satellite DirecPC™. À ce jour, 80 % des écoles admissibles y participent. L'aide au branchement des Canadiens à Internet fait suite à *Un Canada branché*, à savoir le plan et la vision du gouvernement canadien visant à faire du Canada le pays le plus branché au monde. *Premières nations sur Rescol* s'inscrit dans le projet global Rescol mené par la Direction générale des applications de l'autoroute de l'information d'Industrie Canada. Cette dernière dirige cette tâche, en partenariat avec l'Assemblée des Premières nations, les entreprises de télécommunications canadiennes (par l'entremise de l'ancien Stentor Alliance) et les écoles et les collectivités des Premières nations.

L'installation et l'utilisation de l'équipement PNR sont aussi soutenues par un réseau de services de dépannage, situé dans les organismes des Premières nations ou les commerces autochtones partout au pays. Toutes les écoles admissibles (c.-à-d. les écoles de ressort fédéral) reçoivent une trousse d'information sur ce Programme; elles peuvent alors communiquer avec Rescol pour prendre les dispositions nécessaires. Le matériel est envoyé aux écoles et un contact est établi avec le service de dépannage le plus proche pour faciliter l'installation. Enfin, du financement est aussi accordé pour contribuer aux frais d'accès Internet et aux frais d'interurbain (s'il y a lieu).

Pour obtenir de plus amples renseignements, composer les numéros suivants :

Téléphone : 1 (800) 575-9200
ATS : 1 (800) 465-7735
Site Web : <http://www.schoolnet.ca/aboriginal>

Annexe D – Projets de connectivité provinciaux

Alberta

Alberta Supernet - <http://www.innovation.gov.ab.ca/supernet>

Alberta SuperNet tente d'offrir une connectivité abordable de réseau à haute vitesse, ainsi qu'un accès Internet à toutes les universités et aux commissions scolaires, aux bibliothèques, aux hôpitaux, aux immeubles de l'administration provinciale et aux établissements régionaux de santé dans toute la province. SuperNet veille également à ce que les commerces et les résidences de 422 collectivités profitent d'un accès Internet haute vitesse à un taux concurrentiel.

Année d'achèvement prévue : 2004

Saskatchewan

Saskatchewan Partnership for Prosperity

<http://www.saskprosperity.sk.ca>

D'ici 2005, élargir l'accès au réseau haute vitesse d'Internet pour qu'il rejoigne au moins 250 collectivités; augmenter de 40 % le nombre de commerces et de familles branchés à Internet.

Année d'achèvement prévue : 2005

Manitoba

Programme Infrastructures Canada-Manitoba

<http://www.infrastructure.mb.ca/f/proinfo.html>

Programme à plusieurs axes, qui comprend notamment les projets d'Infrastructure de télécommunication dans les régions rurales et le Nord et l'accès à Internet à grande vitesse pour les établissements publics.

Date d'achèvement prévue : le 31 mars 2007

Ontario

L'Ontario branché

<http://www.est.gov.on.ca/French/Connect/indexf.htm>

L'Ontario branché : accès régional à large bande est un programme de l'initiative SuperCroissance, d'une valeur de 55 millions de dollars, échelonné sur trois ans, dont le but est de relier les collectivités rurales et les collectivités du Nord de l'Ontario à un réseau de télécommunications à grande vitesse.

Le programme est la deuxième étape du projet L'Ontario branché, initiative visant à améliorer l'information et les services communautaires. Le programme fournit l'infrastructure à large bande nécessaire pour que les collectivités puissent offrir des services sur Internet.

Nouvelle-Écosse

Mesure de l'économie du savoir

<http://www.gov.ns.ca/econ/iei/default.asp>

Ajout de 130 sites PAC.

Année d'achèvement prévue : 2003

Yukon

Le Yukon branché

<http://www.gov.yk.ca/news/2001/Aug-01/01-201.pdf>

Voici les objectifs principaux :

- ❑ Assurer un service Internet haute vitesse à toutes les collectivités du Yukon;
- ❑ Offrir un service téléphonique amélioré à toutes les collectivités du Yukon;
- ❑ Offrir des services de transmission haute vitesse de données à la plupart des collectivités, pour des applications de gestion;
- ❑ Assurer de nouveaux services téléphoniques à plusieurs régions qui en sont actuellement privées.

De plus, chaque collectivité profitera d'une multiplication par deux des capacités de télécommunications pour les services de téléphonie vocale, ce qui réduira les signaux d'occupation et remédiera à la piètre qualité des télécopies.

Date d'achèvement prévue : août 2001

Annexe E – L'ABC de la technologie à large bande

Qu'est-ce que la « large bande » ?

Il n'existe pas de définition généralement admise de la connectivité à large bande. Il importe toutefois de prendre conscience que, pour profiter du potentiel d'Internet, un débit de transfert fiable et élevé est indispensable. Les applications avancées comme la formation à distance, la télémédecine et le commerce électronique exigent un accès à large bande. « Large bande » est défini de façon variable, selon la source, de 200 Kbps à 30 Mbps, quoique la plupart la définissent au niveau T1 (1,544 Mbps bidirectionnels). Le Groupe de travail national sur les services à large bande définit la « large bande » comme « une vitesse minimale de transmission bidirectionnelle, ou symétrique, de 1,5 Mbit/s par utilisateur individuel » dont le but général est de fournir « une liaison bidirectionnelle de grande capacité entre l'utilisateur final et le fournisseur de réseau d'accès permettant d'offrir des applications vidéo interactives, à reproduction complète du mouvement ».

Il faut aussi tenir compte, quand on décide en quoi consiste la large bande, des autres services offerts dans la zone géographique en question. Pour bon nombre de collectivités, la large bande est définie tout simplement comme « un service plus rapide que notre modem commuté ».

Technologies

Les technologies à large bande se répandent très vite dans toute l'Amérique du Nord; un sondage mené par Kinetic Strategies a révélé que les services Internet à large bande comptent 9,4 millions de clients résidentiels en Amérique du Nord, ce qui représente un taux de pénétration de 8,2 %. Le sondage a aussi révélé que le câble – qui détient 70 % du marché – dépasse la ligne d'abonné numérique (DSL). Les fournisseurs de modems câble continuent à dominer les fournisseurs de ligne numérique, avec 6,4 millions de clients aux États-Unis et au Canada (soit 70 % du marché). Par comparaison, selon le sondage, les fournisseurs de ligne numérique desservent 2,9 millions d'abonnés résidentiels.

Technologies DSL

Une ligne d'abonné numérique (DSL) est une connexion très haute vitesse qui emprunte les mêmes fils qu'une ligne téléphonique ordinaire. La technologie ADSL est une technologie tributaire de la distance; à mesure que la longueur de la connexion augmente, la qualité du signal diminue, de même que la vitesse de connexion. La limite du service de technologies DSL est de 5 460 mètres, bien que, pour des raisons de vitesse et qualité du service, un grand nombre de fournisseurs ADSL imposent une limite de distance moins élevée. Aux extrêmes des limites de distance, les clients du ADSL éprouvent une vitesse très réduite par rapport aux maxima promis, tandis que ceux plus proches du centre téléphonique obtiennent une connexion plus rapide et pourraient bénéficier à l'avenir d'une vitesse extrême. La technologie ADSL peut fournir une vitesse de téléchargement en aval (Internet à client) maximum de 8 mégabits par seconde (Mbps) à une distance de 1 820 mètres, ainsi qu'une vitesse de téléchargement en amont allant jusqu'à 640 kilobits par seconde (Kbps). Dans la pratique, les vitesses les plus performantes offertes de nos jours sont de 1,5 Mbps en aval, et de 64 à 640 Kbps en amont.

La technologie ADSL emploie deux appareils, l'un chez le client et l'autre chez le fournisseur de services Internet. Le client possède un émetteur-récepteur DSL, tandis que le fournisseur de services DSL a un multiplexeur d'accès DSL. L'émetteur-récepteur DSL est ce que les gens qualifient de « modem DSL », qui est simplement un appareil reliant l'équipement du client à la ligne DSL. Le multiplexeur d'accès DSL du fournisseur de services est le vrai moteur de l'opération : il prend les connexions de beaucoup de clients et les regroupe en une connexion simple, à forte capacité, à Internet. Il est aussi l'un des principaux avantages de la technologie ADSL par rapport au service de câble : comme les utilisateurs d'un modem câble se partagent le plus souvent une boucle d'un réseau dans un quartier, l'ajout d'un utilisateur se traduit souvent par une baisse du rendement. ADSL assure une connexion spécialisée entre

chaque utilisateur et le multiplexeur d'accès DSL; par conséquent, il n'y a pas de perte de rendement lorsque s'ajoute un nouvel usager.

Types de technologies DSL

Ligne d'abonné numérique asymétrique (LNPA ou technologie ADSL) - La plupart des ménages et des petites entreprises sont branchés à une ligne ADSL. Celle-ci répartit les fréquences disponibles dans une ligne en partant du principe que la plupart des utilisateurs d'Internet examinent ou téléchargent vers l'aval beaucoup plus d'informations qu'ils n'en transmettent : étant donné cet état de chose, le téléchargement depuis Internet est de trois à quatre fois plus rapide que la connexion en direction inverse.

Débit d'abonné numérique (DSL) à très haut débit (VDSL) – Il s'agit d'une connexion très rapide, mais qui ne fonctionne qu'à courte distance.

Ligne d'abonné numérique symétrique (LNPS ou technologie SDSL) – Utilisée surtout par les petites entreprises, cette connexion ne permet pas d'utiliser le téléphone en même temps; en revanche, les vitesses de téléchargement vers l'aval et vers l'amont sont les mêmes.

Technologie RADSL - Variante de la ligne d'abonné numérique asymétrique (ADSL), elle permet au modem de régler la vitesse de la connexion selon la longueur et la qualité de la ligne. La technologie actuelle peut fournir un maximum théorique de 7 Mbps; les recherches promettent un rendement futur encore meilleur, grâce aux protocoles VDSL.

Modems câble

Lorsqu'une entreprise de câblodistribution offre l'accès Internet, l'information est transmise par câble d'Internet à l'ordinateur de l'individu dans un canal de 6 MHz. Avec le câble, les données ressemblent à un canal de télévision. Les données Internet en aval occupent la même quantité d'espace qu'un canal simple de programmation. Les données Internet en amont (envoyées par le particulier à Internet) exigent même moins de la largeur de bande du câble, soit à peine 2 MHz.

La mise en place des données en aval et en amont dans le système de télédistribution nécessite deux appareils : un modem câble chez le client ainsi qu'un système de fin de modem câble (CMTS) chez le fournisseur. Le CMTS permet à jusque 1 000 usagers de se brancher à Internet grâce à un canal simple de 6 MHz. Comme un canal simple permet d'atteindre de 30 à 40 Mbps de la capacité totale, cela signifie que les utilisateurs bénéficient d'une performance très supérieure à celle des modems commutés ordinaires.

Toutefois, la présence d'un canal simple peut provoquer le même désagrément que le câble modem : les premiers utilisateurs à se brancher à Internet à l'aide d'une voie en câble particulière disposent de la quasi-totalité de la largeur de bande. Mais à mesure que de nouveaux utilisateurs (surtout des gros utilisateurs de bande passante) se branchent au canal, il faut partager la bande passante et constater peut-être une baisse du rendement. Il se peut même, si plusieurs utilisateurs font au même moment un usage intense d'Internet, que le rendement soit très inférieur aux maxima théoriques. L'avantage est toutefois que si les compagnies de câble ajoutent un nouveau canal et séparent la base des utilisateurs, ce « problème » de rendement pourra être résolu.

Un autre avantage du modem câble est que, contrairement à l'ADSL, son rendement ne se ressent pas de la distance jusqu'au bureau de câblodistribution central. Un système numérique DATV est conçu pour offrir des signaux numériques, d'une qualité fixée d'avance, au foyer du client.

Sondage de 2002 sur la connectivité des Autochtones

Portail des Autochtones au Canada Questions pour les collectivités autochtones

Qu'est-ce que le Portail des Autochtones au Canada (PAC)?

Le Portail des Autochtones au Canada (PAC) est un projet de partenariat entre le gouvernement du Canada, les gouvernements provinciaux et les organisations autochtones, comme l'Assemblée des Premières Nations, le Congrès des peuples autochtones, le Conseil pour l'avancement des agents de développement autochtones, l'Inuit Tapirisat du Canada et le Ralliement national des Métis.

Le Portail des Autochtones au Canada offre à toutes les collectivités autochtones un accès à l'ensemble des informations et services qui les concernent et qui sont offerts par les gouvernements fédéral, provinciaux et territoriaux. Nous avons l'intention d'inclure aussi des liens à toute l'information fournie par les associations, entreprises, organisations, bandes, collectivités et services d'information autochtones, ainsi que les informations sur les Autochtones à titre individuel. Le PAC est un guichet unique qui offre un accès et une navigation faciles pour toute l'information sur Internet concernant les Autochtones.

Le projet « Un Canada branché » s'inscrit dans un mandat plus général du gouvernement fédéral visant à offrir aux Canadiens tous les services et toute l'information en ligne d'ici 2004. Le gouvernement entend, outre numériser des documents-papier et l'accès aux services, veiller à ce que toute l'information soit axée sur la clientèle, intégrée et interactive. Ce guichet unique (le PAC) sera le moyen d'intégrer toute l'information et tous les services du gouvernement qui concernent les Autochtones.

Qu'est-ce qu'un portail?

Un portail a un plus grand champ d'application qu'un site Web ordinaire, car il consiste en un guichet unique qui dispense toute l'information et tous les services en ligne répondant à un même objet. Dans un site portail, l'information est organisée et présentée du point de vue de l'utilisateur. Le PAC offre un lien organisé aux sites suivants : sites de toutes les organisations autochtones nationales, des 12 ministères fédéraux détenant un mandat qui concerne les Autochtones, de tous les gouvernements provinciaux et territoriaux, et des organisations qui ont des responsabilités relatives aux Autochtones, ainsi qu'à toute information concernant les collectivités autochtones.

L'information que vous fournirez nous permettra de mieux comprendre les besoins des collectivités autochtones du Canada en matière de connectivité à Internet. Veuillez donc prendre le temps d'essayer de répondre à autant de questions que possible et nous transmettre le questionnaire rempli par télécopieur, au (819) 994-7825, d'ici le 27 mars 2002.

1. Personne-ressource

(Il faut désigner une personne-ressource pour qu'une communication permanente s'établisse avec l'équipe du Portail des Autochtones au Canada. Cette personne devrait de préférence s'y connaître en matière de développement économique, y participer pour la collectivité ou pouvoir assumer la responsabilité d'un site Web communautaire qui existe déjà.)

Nom :	Titre :
Organisation :	
Adresse postale :	Adresse (si différente) :
Téléphone : ()	Télécopieur : ()

2. La collectivité et l'Internet

<p>Avez-vous accès au courrier électronique? <input type="checkbox"/> Oui <input type="checkbox"/> Non</p> <p>Si oui, veuillez inscrire ici l'adresse électronique à laquelle nous pourrions communiquer avec vous.</p> <p>_____</p> <p>Votre collectivité a-t-elle un site Web? <input type="checkbox"/> Oui <input type="checkbox"/> Non</p> <p>Si oui, veuillez inscrire ici l'adresse du site Web de votre collectivité pour que nous puissions l'ajouter au site du Portail des Autochtones au Canada.</p> <p>_____</p> <p>Si non, prévoyez-vous en créer un?</p> <p><input type="checkbox"/> Oui <input type="checkbox"/> Non <input type="checkbox"/> Je ne sais pas</p>

3. Infrastructure communautaire de télécommunications

<p>Avez-vous le téléphone dans le bureau de la bande ou de l'administration communautaire? Si oui, quelle est la compagnie qui vous fournit le service?</p> <p><input type="checkbox"/> Non <input type="checkbox"/> Oui Compagnie de téléphone : _____</p>
<p>Avez-vous accès à l'Internet dans le bureau de la bande ou de l'administration communautaire? Si oui, quel type de connexion avez-vous?</p> <p><input type="checkbox"/> modem <input type="checkbox"/> LNPA (ligne téléphonique à haute vitesse) <input type="checkbox"/> Câble <input type="checkbox"/> Satellite <input type="checkbox"/> Je ne sais pas</p>
<p>Devez-vous payer des frais d'interurbain pour utiliser cette connexion?</p> <p><input type="checkbox"/> Oui <input type="checkbox"/> Non <input type="checkbox"/> Je ne sais pas</p>
<p>Encouragez-vous la population à utiliser la connexion Internet du bureau de la bande ou de l'administration communautaire?</p> <p><input type="checkbox"/> Oui <input type="checkbox"/> Non <input type="checkbox"/> Je ne sais pas</p>
<p>Les résidences de la collectivité ont-elles accès au service téléphonique?</p> <p><input type="checkbox"/> Oui <input type="checkbox"/> Non <input type="checkbox"/> Je ne sais pas</p> <p>Si oui, quelle est la compagnie qui fournit le service? _____</p>
<p>S'ils le désirent, les résidents de la collectivité peuvent-ils avoir accès à l'Internet?</p> <p><input type="checkbox"/> Oui <input type="checkbox"/> Non <input type="checkbox"/> Je ne sais pas</p> <p>Si oui, au moyen de quelle sorte de connexion?</p> <p><input type="checkbox"/> modem <input type="checkbox"/> LNPA (ligne téléphonique à haute vitesse) <input type="checkbox"/> Câble <input type="checkbox"/> Satellite <input type="checkbox"/> Je ne sais pas</p> <p>Devez-vous payer des frais d'interurbain pour utiliser cette connexion?</p> <p><input type="checkbox"/> Oui <input type="checkbox"/> Non <input type="checkbox"/> Je ne sais pas</p>

4. Information sur la collectivité

Quel est le nom officiel de votre collectivité?
Combien de personnes vivent dans votre collectivité?
Votre collectivité est-elle dispersée en plus d'un lieu? <input type="checkbox"/> Oui <input type="checkbox"/> Non <input type="checkbox"/> Je ne sais pas Si oui, le niveau d'infrastructure de communications est-il le même pour tous ces emplacements? <input type="checkbox"/> Oui <input type="checkbox"/> Non <input type="checkbox"/> Je ne sais pas

5. Commentaires

Avez-vous des commentaires à partager avec nous?
--

Nous vous remercions de votre participation et d'avoir pris le temps de remplir ce questionnaire. Si vous avez des questions ou voulez plus de renseignements, que ce soit au sujet du questionnaire ou du Portail des Autochtones au Canada, n'hésitez pas à communiquer avec nous au 1-888-399-0111, ou à nous écrire à PAC@inac.gc.ca.

Si vous avez accès à Internet, venez voir notre site!
www.autochtonesaucanada.gc.ca

Sondage de 2003 sur la connectivité des Autochtones

Étude sur l'infrastructure de la connectivité des collectivités autochtones – 2002-2003

Nous tenons à remercier tous ceux et celles qui ont participé au sondage sur la connectivité 2001-2002. Grâce à vous, nous avons pu produire le rapport *Infrastructure de la connectivité des collectivités autochtones*. De plus, près de 75 % des collectivités autochtones au Canada ont répondu au sondage. Cet excellent taux de participation nous a d'ailleurs permis de rédiger un rapport précis sur l'état de la connectivité des communautés autochtones. Vous pouvez consulter ce rapport sur le Web à l'adresse suivante : http://www.aboriginalcanada.gc.ca/abdt/interface/cac_stats.nsf/frndoc/0.html

Si vous n'avez pas accès à Internet, vous pouvez commander un exemplaire de ce rapport en téléphonant à Elaine Rochon au 1 888 399-0111.

Qu'est-ce que le groupe de travail sur le Portail des Autochtones au Canada (PAC)?

Le groupe de travail sur le Portail des Autochtones au Canada n'est pas un simple guichet unique qui donne accès aux ressources autochtones en ligne, mais en fait un groupe qui collabore d'un commun effort au sein des ministères fédéraux et des organisations autochtones nationales en vue de faire valoir l'importance de la connectivité Internet et à large bande, et d'encourager ainsi l'élaboration du contenu autochtone en ligne de même que la sensibilisation à ce contenu; de plus, le groupe étudie les façons de réduire le fossé numérique au sein des collectivités urbaines, rurales et éloignées. Il se compose de l'Assemblée des Premières Nations, du Congrès des peuples autochtones, du Conseil pour l'avancement des agents de développement autochtones, de l'Inuit Tapiriit Kanatami, du Ralliement national des Métis et de l'Association des femmes autochtones du Canada.

Pourquoi attachons-nous de l'importance à ce sondage?

Une connectivité Internet de qualité s'avère essentielle tandis que la révolution de l'information transforme la façon dont le monde communique et dirige les affaires. Le gouvernement du Canada s'est donc engagé à assurer à toutes les collectivités un accès Internet à haute vitesse. Les données recueillies dans le présent sondage nous permettront de mieux comprendre les besoins de connectivité des collectivités autochtones, pour pouvoir ensuite fournir des réponses avisées ainsi qu'un apport aux politiques gouvernementales à venir.

Section 1 – Renseignements généraux

Nom de la collectivité : _____

Personne-ressource : _____ Titre : _____

Courriel : _____

Téléphone : _____ Télécopieur : _____

Section 2 – Infrastructures communautaires de télécommunications

Ces questions s'adressent au bureau de la bande ou de l'administration communautaire. Prière de répondre à autant de questions que possible.

1. Le bureau de votre bande se trouve-t-il dans une réserve? Oui Non
« Cette question s'adresse uniquement à la Première nation »

2. Avez-vous accès au téléphone? Oui Non

Compagnie téléphonique : _____

3. Votre service téléphonique est-il fourni par satellite?

Oui Non Autre : _____

4. Avez-vous accès à Internet? Oui Non

Si oui, par quel type de connexion?

- Modem (avec des frais d'interurbain)
- Modem (sans frais d'interurbain)
- RNIS
- Transmission satellite à sens unique
- Transmission satellite bidirectionnel
- Sans fil
- LNPA (ADSL, Ligne téléphonique à haute vitesse)
- Câble
- T1/T3

Autre _____

5. La population générale peut-elle accéder à Internet par la connexion du bureau de la bande ou de l'administration communautaire?

Oui Non

6. Votre collectivité a-t-elle un site Web? Oui Non

Si oui, quelle est son adresse URL?

<http://>

Un exemple : <http://www.autochtonesaucanada.gc.ca>

7. Qu'est-ce que votre site Web offre comme service? (Cochez tous les services offerts)

- Commerce électronique (vendez-vous des articles en ligne?)
- Tourisme électronique (faites-vous la promotion de votre collectivité comme destination touristique?)
- Culture (faites-vous la promotion de votre art, de votre langue, de votre histoire, de vos festivals, de vos célébrations?)
- Information à l'usage exclusif de la collectivité (pour informer ses membres des événements et des activités qui s'y déroulent)

8. Quelle langue votre bande préfère-t-elle utiliser sur Internet?

- Anglais
- Français
- Inuktitut
- Ojibway
- Cri
- Autre : _____

Section 3 – Connectivité résidentielle

Ces questions s'adressent à votre collectivité.

9. Les résidants ont-ils accès au service téléphonique à la maison?

- Oui
- Non

10. Les résidants ont-ils accès à Internet?

- Oui
- Non

11. Quel est le type de connexion le plus rapide disponible pour les résidants?

- Modem (entraînant des frais d'interurbain)
 - Modem (n'entraînant pas de frais d'interurbain)
 - RNIS
 - Transmission satellite à sens unique
 - Transmission satellite bidirectionnel
 - Sans fil
 - LNPA (ADSL, Ligne téléphonique à haute vitesse)
 - Câble
 - T1/T3
 - Autre : _____
- Le plus lent
↓
Le plus rapide

12 Quel pourcentage des résidants de votre collectivité sont abonnés à un service Internet?

- Plus de 75 %
- De 51 % à 75 %
- De 26 % à 50 %
- De 1 % à 25 %
- 0 %

Section 4 – Commentaires et remerciements

Nous vous remercions de votre participation et d'avoir pris le temps de remplir ce questionnaire. Si vous avez des questions ou voulez plus de renseignements, que ce soit au sujet du questionnaire ou du Portail des Autochtones au Canada, n'hésitez pas à communiquer avec Elaine Rochon au 1 888 399-0111 ou à nous écrire à connectivite@inac.gc.ca.